

TEKLİF

TEKİRDAĞ BÜYÜKŞEHİR BELEDİYE BAŞKANLIĞI
Tekirdağ Su ve Kanalizasyon İdaresi Genel Müdürlüğü

TEKLİF SAHİBİNİN

Adı/Ticaret Unvanı Uyuğu :
Açık Tebliğ Adresi :
Bağlı Olduğu Vergi :
Dairesi Ve Vergi Numarası :
Telefon No :
Faks No :
e-mail Adresi :

Tekirdağ Su ve Kanalizasyon İdaresi Genel Müdürlüğümüzün İhtiyacı Olan ve 4734 Sayılı Kamu İhale Kanununun (22/d) Maddesine Göre Doğrudan Temin Usulü İle Alınacak “ Arıtma Tesislerinde Kullanılmak Üzere Temiz Su Tesisat Malzemeleri Mal Alım İşi ” 'ni KDV Hariç ToplamTL.....) Bedelle Vermeyi Kabul ve Taahhüt Ederim.

Kaşe- İmza
...../...../2025

S.No	Malzemenin Cinsi Ve Özelliği	Miktarı	Ölçü Birimi	Birim Fiyatı	Tutarı
1	20 MM PPRC BORU (KOMPOZİT) BOY	10	Adet		
2	25 MM PPRC BORU (KOMPOZİT) BOY	24	Adet		
3	32 MM PPRC BORU (KOMPOZİT) BOY	26	Adet		
4	40 MM PPRC BORU (KOMPOZİT) BOY	10	Adet		
5	32 MM MAVİ KANGAL BORU	500	Metre		
6	25 MM MAVİ KANGAL BORU	100	Metre		
7	20 MM MAVİ KANGAL BORU	10	Metre		
8	40 MM MAVİ KANGAL BORU	10	Metre		
9	32 MM FOLYOLU BORU İZOLASYON KILIFI	50	Metre		
10	25 MM FOLYOLU BORU İZOLASYON KILIFI	60	Metre		
11	32 MM PPRC KÜRESEL VANA	45	Adet		
12	25 MM PPRC KÜRESEL VANA	25	Adet		
13	40 MM PPRC KÜRESEL VANA	30	Adet		
14	25MM KAPLİN VANA	10	Adet		
15	32MM KAPLİN VANA	25	Adet		
16	40MM KAPLİN VANA	8	Adet		
17	20 MM PPRC Te	15	Adet		
18	25MM PPRC Te	35	Adet		
19	32 MM PPRC Te	40	Adet		
20	40 MM PPRC Te	35	Adet		

21	20 MM İÇ DİŞLİ Te	15	Adet		
22	32 MM KAPLİN Te	8	Adet		
23	25 MM KAPLİN Te	5	Adet		
24	20 MM PPRC DİRSEK 90°	15	Adet		
25	25MM PPRC DİRSEK 90°	30	Adet		
26	32MM PPRC DİRSEK 90°	45	Adet		
27	40 MM PPRC DİRSEK 90°	40	Adet		
28	32MM PPRC DİRSEK 45°	25	Adet		
29	40MM PPRC DİRSEK 45°	10	Adet		
30	20 MM PPRC MANŞON	15	Adet		
31	25 MM PPRC MANŞON	50	Adet		
32	32 MM PPRC MANŞON	20	Adet		
33	40 MM PPRC MANŞON	20	Adet		
34	20 MM KAPLİN MANŞON	5	Adet		
35	25 MM KAPLİN MANŞON	5	Adet		
36	32 MM KAPLİN MANŞON	25	Adet		
37	40 MM KAPLİN MANŞON	5	Adet		
38	25 MM PPRC NİPEL	30	Adet		
39	32 MM PPRC NİPEL	30	Adet		
40	40 MM PPRC NİPEL	30	Adet		
41	25 MM PPRC DIŞ DİŞLİ REKOR	30	Adet		
42	32 MM PPRC DIŞ DİŞLİ REKOR	30	Adet		
43	40 MM PPRC DIŞ DİŞLİ REKOR	30	Adet		
44	32 MM PPRC İÇ DİŞLİ REKOR	10	Adet		
45	40 MM PPRC İÇ DİŞLİ REKOR	5	Adet		
46	32MM-25MM PPRC REDÜKSİYON	10	Adet		
47	40MM-20MM PPRC REDÜKSİYON	10	Adet		
48	40MM*32MM PPRC REDÜKSİYON	5	Adet		
49	32 MM PPRC KAPAMA BAŞLIĞI	10	Adet		
50	40 MM PPRC ÇALPARA ÇEKVALF	5	Adet		
51	32 MM PPRC YAYLI ÇEKVALF	10	Adet		
52	40 MM PPRC PİSLİK TUTUCU	3	Adet		
53	KISA TRİFONLU DOĞALGAZ KELEPÇESİ 1 ½''	50	Adet		
54	KISA TRİFONLU DOĞALGAZ KELEPÇESİ 2 ½''	20	Adet		
55	40 MM HIRSIZ KELEPÇE	15	Adet		
56	25MM PPRC KELEPÇE	30	Adet		

57	32MM PPRC KELEPÇE	100	Adet		
58	40 MM PPRC KELEPÇE	50	Adet		
59	10 MM PLASTİK DÜBEL	500	Adet		
60	8 MM PLASTİK DÜBEL	100	Adet		
61	1/2" SU DEPOSU MEKANİK ŞAMANDIRA	2	Adet		
62	SUNTA VİDASI 4MM*50MM	500	Adet		
63	25MM*1/2" SIVA ALTI BATARYA BAĞLANTISI (TEKLİ)	10	Adet		
64	KLASİK KROM MUSLUK ½''	10	Adet		
65	NUMUNE ALMA CİHAZI HORTUMU	100	Metre		
KDV Hariç Genel Toplam					

Not: Teknik Şartname (11 Sayfa) Sözleşme Tasarısı, Gizlilik Sözleşmesi, İş Güvenliği Şartnamesi (35 Sayfa)

- 1- İstekliler tekliflerini **20/03/2025 tarihi saat 11:00'a** kadar Atatürk Mah. 57.ALAY Cad. No:6 Kat:4 Süleymanpaşa / TEKİRDAĞ adresinde Destek Hizmetleri Dairesi Başkanlığına elden yada destekhizmetleri@teski.gov.tr adresine e-posta yoluyla teslim edecek olup, teklif zarfları komisyonumuz ve hazır bulunanlar huzurunda açılacaktır.
- 2- Yüklenici tarafından teslim edilen ürünlerin kabulü yapıldıktan ve faturası İdareye teslim edildikten sonra **90 takvim günü** içerisinde fatura bedeli yüklenicinin hesabına ödenecektir.
- 3- Teklif kaşelenip imzalanarak onaylanacaktır. Kaşeli imzalı olmayan teklifler değerlendirme dışı kalacaktır.
- 4- **İsteklilerin tüm kalemlere teklif vermesi gerekmektedir. Tüm kalemlere teklif vermeyen isteklilerin teklifleri değerlendirme dışı kalacaktır.**



T.C.
TEKİRDAĞ BÜYÜKŞEHİR BELEDİYESİ
Tekirdağ Su ve Kanalizasyon İdaresi Genel Müdürlüğü
Arıtma Tesisleri Dairesi Başkanlığı

Arıtma Tesislerinde Kullanılmak Üzere Temiz Su Tesisat
Malzemeleri Mal Alım İşi

TEKNİK ŞARTNAMESİ

AK

Arıtma Tesislerinde Kullanılmak Üzere Temiz Su Tesisat Malzemeleri Mal Alım İşi

İÇİNDEKİLER

1. TANIM ve KISALTMALAR
2. İŞİN SÜRESİ
3. KONU ve KAPSAM
4. GENEL HUSUSLAR
5. ARITMA TESİSLERİNDE KULLANILMAK ÜZERE ALINACAK OLAN TEMİZ SU TESİSAT MALZEMELERİNİN MİKTARLARI ve ÖZELLİKLERİ
6. NAKLİYE ve TESLİMAT
7. İŞ GÜVENLİĞİ
8. MUAYENE KABUL İŞLEMLERİ
9. GARANTİ ŞARTLARI
10. DİĞER HUSUSLAR

1. TANIM ve KISALTMALAR

- İdare** : Tekirdağ Su ve Kanalizasyon İdaresi Genel Müdürlüğü (TESKİ) Arıtma Tesisleri Dairesi Başkanlığı
- Şartname** : İşbu teknik şartname ve eklerinden ibarettir.

2. İŞİN SÜRESİ

Yüklenici; şartnamede belirtilen malzemeleri sözleşme imzalanmasının ardından en geç 21 (yirmi bir) takvim günü içinde tamamlayarak idareye teslim edecektir.

3. KONU ve KAPSAM

Bu teknik şartname TESKİ Genel Müdürlüğü Arıtma Tesisleri Dairesi Başkanlığı'na (Bu şartnamede "İDARE" olarak anılacaktır.) bağlı "Arıtma Tesislerinde Kullanılmak Üzere Temiz Su Tesisat Malzemeleri Mal Alım İşi" kapsamında alınacak malzemelerin teknik özelliklerini, miktarını ve ilgili diğer hususları konu alır.

4.GENEL HUSUSLAR

4.1.Fiyat Farkı ve bu iş ile ilgili avans verilmeyecektir.

4.2.Yüklenici idarece istenildiği takdirde malzemelere ait numune ve örnekleri İdareye sunacak; uygun görülmediği takdirde ise yeni numune ve örnekleri getirecektir. Ancak İdarece uygun görülen malzemeler kabul edilecektir. Yüklenici buna hiçbir şekilde itiraz etmemeyi önceden kabul ve taahhüt eder.

4.3. Malzemelerin imalat yerinde ambalajlanarak paketlenmesi, nakliye için araçlara yükletilmesi, teslim yerinde araçlardan boşaltılması ve izolasyonlarının bozulmaması için gerekli tedbirler alınarak uygun yükseklikte ve düzgün bir şekilde istiflenmesi işi satıcı tarafından yapılacak ve bedeli teklif fiyata dâhil olacaktır.

4.4.Malzemeler İdarenin kontrol elemanları tarafından firmaya ait resmi irsaliyeler ile imza karşılığında teslim alınacak ve yüklenici tarafından Denetim ve Muayene Kabul komisyonunun uygun gördüğü yere boşaltılacaktır. İdarenin kontrol personeli olmadan boşaltılan ve irsaliyesi imzasız olan hiçbir malzeme teslim alınmayacak ve kabul edilmeyecektir. Bu konuda doğacak her türlü zarar ve ziyandan yüklenici sorumludur.

4.5.Nakliye ve malzemelerin boşaltılması sırasında doğabilecek her türlü zarar ziyan ve cezalar ile 3.cü şahıslara verilen hasarlardan yüklenici sorumludur.

4.6.Malzemeler şartnamede belirtilen teknik ve malzeme özelliklerine uygun olacaktır.Malzemelerin miktarları Tablo 1 'de belirtilmiştir.

4.7.Yüklenici tarafından teslim edilen malzemelerin ilk muayenesi kontrol teşkilatı veya malzemeyi teslim alan personel tarafından yapılacaktır. Şartnameye uygun olmayan, bozuk malzemeler teslim alınmayacaktır.

4.8. Malzemelerin garantisi minimum 2 (iki) yıl olmalıdır.

4.9. Yapılacak işlemler sırasında her türlü yatay,dikey taşıma ve vinç,forklift vb. ihtiyaçlar yüklenici tarafından karşılanacak olup verilen fiyata dahil olacaktır.

5.ARITMA TESİSLERİNDE KULLANILMAK ÜZERE ALINACAK OLAN TEMİZ SU TESİSAT MALZEMELERİNİN MİKTARLARI ve ÖZELLİKLERİ

Alınacak malzeme özellikleri ve miktarları aşağıda belirtilmiştir.

SIRA NO	ALINACAK MALZEME	BİRİM	MİKTARI
1	20 MM PPRC BORU (KOMPOZİT)	BOY	10
2	25 MM PPRC BORU (KOMPOZİT)	BOY	24
3	32 MM PPRC BORU (KOMPOZİT)	BOY	25
4	40 MM PPRC BORU (KOMPOZİT)	BOY	10
5	32 MM MAVİ KANGAL BORU	METRE	500
6	25 MM MAVİ KANGAL BORU	METRE	100
7	20 MM MAVİ KANGAL BORU	METRE	10
8	40 MM MAVİ KANGAL BORU	METRE	10

9	32 MM FÖLYÖLÜ BORU İZOLASYON KILIFI	METRE	50
10	25 MM FÖLYÖLÜ BORU İZOLASYON KILIFI	METRE	60
11	32 MM PPRC KÜRESEL VANA	ADET	45
12	25 MM PPRC KÜRESEL VANA	ADET	25
13	40 MM PPRC KÜRESEL VANA	ADET	30
14	25 MM KAPLİN VANA	ADET	10
15	32 MM KAPLİN VANA	ADET	25
16	40 MM KAPLİN VANA	ADET	8
17	20 MM PPRC Te	ADET	15
18	25 MM PPRC Te	ADET	35
19	32 MM PPRC Te	ADET	40
20	40 MM PPRC Te	ADET	35
21	20 MM İÇ DİŞLİ Te	ADET	15
22	32 MM KAPLİN Te	ADET	8
23	25 MM KAPLİN Te	ADET	5
24	20 MM PPRC DİRSEK 90°	ADET	15
25	25 MM PPRC DİRSEK 90°	ADET	30
26	32 MM PPRC DİRSEK 90°	ADET	45
27	40 MM PPRC DİRSEK 90°	ADET	40
28	32 MM PPRC DİRSEK 45°	ADET	25
29	40 MM PPRC DİRSEK 45°	ADET	10
30	20 MM PPRC MANŞON	ADET	15
31	25 MM PPRC MANŞON	ADET	50
32	32 MM PPRC MANŞON	ADET	20
33	40 MM PPRC MANŞON	ADET	20
34	20 MM KAPLİN MANŞON	ADET	5
35	25 MM KAPLİN MANŞON	ADET	5
36	32 MM KAPLİN MANŞON	ADET	25
37	40 MM KAPLİN MANŞON	ADET	5
38	25 MM PPRC NİPEL	ADET	30
39	32 MM PPRC NİPEL	ADET	30
40	40 MM PPRC NİPEL	ADET	30
41	25 MM PPRC DIŞ DİŞLİ REKOR	ADET	30
42	32 MM PPRC DIŞ DİŞLİ REKOR	ADET	30
43	40 MM PPRC DIŞ DİŞLİ REKOR	ADET	30
44	32 MM PPRC İÇ DİŞLİ REKOR	ADET	10
45	40 MM PPRC İÇ DİŞLİ REKOR	ADET	5
46	32MM-25MM PPRC REDÜKSİYON	ADET	10
47	40MM-20MM PPRC REDÜKSİYON	ADET	10
48	40MM-32MM PPRC REDÜKSİYON	ADET	5
49	32 MM PPRC KAPAMA BAŞLIĞI	ADET	10
50	40 MM PPRC ÇALPARA ÇEKVALF	ADET	5
51	32 MM PPRC YAYLI ÇEKVALF	ADET	10
52	40 MM PPRC PİSLİK TUTUCU	ADET	3
53	KISA TRİFONLU DOĞALGAZ KELEPÇESİ 1 ½"	ADET	50

Handwritten signature

54	KISA TRİFONLU DOĞALGAZ KELEPÇESİ 2 ½"	ADET	20
55	40 MM HIRSIZ KELEPÇE	ADET	15
56	25 MM PPRC KELEPÇE	ADET	30
57	32 MM PPRC KELEPÇE	ADET	100
58	40 MM PPRC KELEPÇE	ADET	50
59	10 MM PLASTİK DÜBEL	ADET	500
60	8 MM PLASTİK DÜBEL	ADET	100
61	1/2" SU DEPOSU MEKANİK ŞAMANDIRA	ADET	2
62	SUNTA VİDASI 4mm*50 mm	ADET	500
63	25MM*1/2" SIVA ALTI BATARYA BAĞLANTISI (TEKLİ)	ADET	10
64	KLASİK KROM MUSLUK ½"	ADET	10
65	NUMUNE ALMA CİHAZI HORTUMU	METRE	100

Tablo 1: Alınacak Malzemeler ve Adetleri

MALZEME ÖZELLİKLERİ

5.1. 20 MM PPRC BORU (4MT BOY)

PPRC iç çapı(Ø) 20 mm ölçüsünde ve et kalınlığı(S) en az 3,2 mm ölçüsünde olacaktır. Kimyasal maddelere karşı yüksek dirençli, korozyona, kireçlenmeye karşı dayanıklı olacaktır. Kaynak anında çapı daralmayacak, suyun rengini, kokusunu, tadını değiştirmeyecek, kaygan, parlak ve pürüzsüz iç yüzeye sahip özelliklerde olacaktır. **Kompozit özellikte olacaktır** PPRC, -20°C 25 Atü basıncına dayanıklı ve -20°C ile +95°C çalışma aralığında kullanıma uygun olacaktır. PP-R (Polipropilen Random Copolimer) hammaddesinden üretilmiş olacaktır. PPRC, DIN 8077-8078' e uygun olacaktır. PPRC, TS 9937, TS EN ISO 15874 standartlarına uygun olacaktır.

5.2. 25 MM PPRC BORU (4MT BOY)

PPRC iç çapı(Ø) 25 mm ölçüsünde ve et kalınlığı(S) en az 3,2 mm ölçüsünde olacaktır. Kimyasal maddelere karşı yüksek dirençli, korozyona, kireçlenmeye karşı dayanıklı olacaktır. Kaynak anında çapı daralmayacak, suyun rengini, kokusunu, tadını değiştirmeyecek, kaygan, parlak ve pürüzsüz iç yüzeye sahip özelliklerde olacaktır. **Kompozit özellikte olacaktır** PPRC, -20°C 25 Atü basıncına dayanıklı ve -20°C ile +95°C çalışma aralığında kullanıma uygun olacaktır. PP-R (Polipropilen Random Copolimer) hammaddesinden üretilmiş olacaktır. PPRC, DIN 8077-8078' e uygun olacaktır. PPRC, TS 9937, TS EN ISO 15874, DIN 8077, DIN 8078 standartlarına uygun olacaktır

5.3. 32 MM PPRC BORU (KOMPOZİT) (4MT BOY)

PPRC iç çapı(Ø) 32 mm ölçüsünde ve et kalınlığı(S) en az 3,2 mm ölçüsünde olacaktır. Kimyasal maddelere karşı yüksek dirençli, korozyona, kireçlenmeye karşı dayanıklı olacaktır. Kaynak anında çapı daralmayacak, suyun rengini, kokusunu, tadını değiştirmeyecek, kaygan, parlak pürüzsüz iç yüzeye sahip özelliklerde olacaktır. **Kompozit özellikte olacaktır** PPRC, -20°C 25 Atü basıncına dayanıklı ve -20°C ile +95°C çalışma aralığında kullanıma uygun olacaktır. PP-R (Polipropilen Random Copolimer) hammaddesinden üretilmiş olacaktır. PPRC, DIN 8077-8078' e uygun olacaktır. PPRC, TS 9937, TS EN ISO 15874 standartlarına uygun olacaktır.

5.13. 40 MM PPRC KÜRESEL VANA

Dış çapı(Ø) 40 mm ölçüsünde olacaktır. Pirinç, paslanmaz, çelik veya dökme demir olmalı. Korozyona dayanıklı olmalı.

5.19. 32 MM PPRC Te

Birçok farklı alanda kullanılan tesisat borularında pprc borularının birleştirilmesini sağlayan bağlantı parçası olacaktır. PPRC Te, Temiz su, sıcak ve soğuk su tesisatlarında kullanılacaktır. 20°C de ve 25 Atü basıncına dayanıklı -5°C ile +95°C çalışma aralığında kullanıma uygun olacaktır. Çap(Ø) 32 mm ölçüsünde ve T şeklinde olacaktır. PP-R (Polipropilen Random Copolimer) hammaddesinden üretilmiş olacaktır. Kimyasal maddelere karşı yüksek dirençli, korozyona, kireçlenmeye karşı dayanıklı olacaktır. Kaynak anında çapı daralmayacak, suyun rengini, kokusunu, tadını değiştirmeyecek, kaygan, parlak ve pürüzsüz iç yüzeye sahip özelliklerde olacaktır.

5.26. 32 MM PPRC DİRSEK (90°)

Dirsek çapı(Ø) 32 mm ölçüsünde olacaktır. 0-20 bar arasında kullanıma uygun olacaktır. PP-R (Polipropilen Random Copolimer) hammaddesinden üretilmiş olacaktır. Kimyasal maddelere karşı yüksek dirençli, korozyona, kireçlenmeye karşı dayanıklı olacaktır. Kaynak anında çapı daralmayacak, suyun rengini, kokusunu, tadını değiştirmeyecek, kaygan parlak ve pürüzsüz iç yüzeye sahip özelliklerde olacaktır.

5.27. 40 MM PPRC DİRSEK 90°

Dirsek çapı(Ø) 40 mm ölçüsünde olacaktır. 0-20 bar arasında kullanıma uygun olacaktır. PP-R (Polipropilen Random Copolimer) hammaddesinden üretilmiş olacaktır. Kimyasal maddelere karşı yüksek dirençli, korozyona, kireçlenmeye karşı dayanıklı olacaktır. Kaynak anında çapı daralmayacak, suyun rengini, kokusunu, tadını değiştirmeyecek, kaygan parlak ve pürüzsüz iç yüzeye sahip özelliklerde olacaktır.

5.28. 32 MM PPRC DİRSEK (45°)

Dirsek çapı(Ø) 32 mm ölçüsünde olacaktır. 0-20 bar arasında kullanıma uygun olacaktır. PP-R (Polipropilen Random Copolimer) hammaddesinden üretilmiş olacaktır. Kimyasal maddelere karşı yüksek dirençli, korozyona, kireçlenmeye karşı dayanıklı olacaktır. Kaynak anında çapı daralmayacak, suyun rengini, kokusunu, tadını değiştirmeyecek, kaygan parlak ve pürüzsüz iç yüzeye sahip özelliklerde olacaktır.

5.29. 40 MM PPRC DİRSEK 45°

Dirsek çapı(Ø) 40 mm ölçüsünde olacaktır. 0-20 bar arasında kullanıma uygun olacaktır. PP-R (Polipropilen Random Copolimer) hammaddesinden üretilmiş olacaktır. Kimyasal maddelere karşı yüksek dirençli, korozyona, kireçlenmeye karşı dayanıklı olacaktır. Kaynak anında çapı daralmayacak, suyun rengini, kokusunu, tadını değiştirmeyecek, kaygan parlak ve pürüzsüz iç yüzeye sahip özelliklerde olacaktır.

5.32. 32 MM PPRC MANŞON

Çapı(Ø) 32 mm ölçüsünde olacaktır. 0-20 bar arasında kullanıma uygun olacaktır. PP-R (Polipropilen Random Copolimer) hammaddesinden üretilmiş olacaktır. Kimyasal maddelere karşı yüksek dirençli, korozyona, kireçlenmeye karşı dayanıklı olacaktır. Kaynak anında çapı daralmayacak, suyun rengini, kokusunu, tadını değiştirmeyecek, kaygan, parlak ve pürüzsüz iç yüzeye sahip özelliklerde olacaktır.

5.42. 32 MM DIŞ DİŞLİ REKOR

PPRC rekor, iki boruyu birbirine kaçak yapmayacak şekilde bağlayan parçadır. PP-R (Polipropilen Random Copolimer) Tip 3 sınıfı ham maddesinden üretilmiş olacaktır. PPRC, TS 9937, TS EN ISO 15874, DIN 8077, DIN 8078 standartlarına uygun olacaktır. PPRC ekleme parçası çapı(Ø) 32 mm ölçüsünde olacaktır. Soğuk ve sıcak su tesisatlarında kullanılmaya uygun olacaktır. Dış dişli rekorun bir

yanı ısıtılarak birleşim yapılırken diğer yanı da dışındaki dişliye uygun 32 mm' lik parçayla devam ettirilecektir.

5.43. 40 MM PPRC DIŞ DIŞLI REKOR

PPRC rekor, iki boruyu birbirine kaçak yapmayacak şekilde bağlayan parçadır. PP-R(Polipropilen Random Copolimer) Tip 3 sınıfı ham maddesinden üretilmiş olacaktır. PPRC, TS 9937, TS EN ISO 15874, DIN 8077, DIN 8078 standartlarına uygun olacaktır. PPRC ekleme parçası çap(\emptyset) ölçüsü 40 mm olacaktır. Soğuk ve sıcak su tesisatlarında kullanılmaya uygun olacaktır. Dış dişli rekorun bir yanı ısıtılarak birleşim yapılırken diğer yanı da içindeki dişliye uygun 40 mm' lik parçayla devam ettirilecektir.

5.46. 32MM-25MM PPRC REDÜKSİYON

PP-R (Polipropilen Random Copolimer) hammaddesinden üretilmiş olacaktır. 32 mm' lik boru ile 25 mm' lik boruyu birbirine bağlayan bağlantı elemanı olacaktır. İlgili TSE standartlarına uygun olacaktır.

5.49. 32 MM PPRC KAPAMA BAŞLIĞI

PP-R (Polipropilen Random Copolimer) hammaddesinden üretilmiş olacaktır. İç çapı(\emptyset) 32 mm ölçüsünde olacaktır. PPRC boruların sonlandırılmasında kullanılan beyaz renkte ve ısıyla yapışma özelliğine sahip plastik malzemedir olacaktır.

5.50. 40 MM PPRC ÇALPARA ÇEKVALF

Gövde malzemesi paslanmaz çelik veya bronz olmalıdır.Korozyona ve basınca dayanıklı olmalıdır.Min. PN10 veya PN16 basınca dayanıklı olmalıdır.EPDM veya NBR conta ile tam sızdırmazlık sağlanmalıdır.Tek yönlü akış sağlayacak şekilde sisteme sahip olmalıdır.

5.52. 40 MM PPRC PİSLİK TUTUCU

(\emptyset) 40 mm dış çapa uygun olmalıdır.Dökme demir,pirinç,bronz veya paslanmaz çelikten olmalı ve korozyona dayanıklı olmalıdır.Paslanmaz çelik veya pirinç tel örgü süzgeç içermeli,kolay temizlenebilir olmalıdır.EPDM veya NBR conta ile tam sızdırmazlık sağlanmalıdır.Min. PN10 veya PN16 basınca dayanıklı olmalıdır.

5.53. KISA TRİFONLU DOĞALGAZ KELEPÇESİ 1 ½"

1 ½" ölçüsünde olacaktır. Yüzeylerde herhangi bir çizik, küflenme, kırık ve herhangi bir sızıntı durumu olmayacaktır. İlgili TSE standartlarına uygun olacaktır

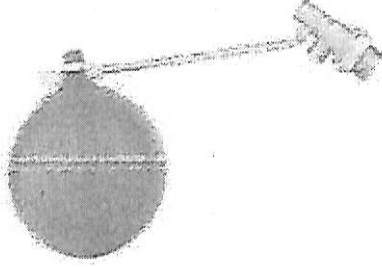
5.54. KISA TRİFONLU DOĞALGAZ KELEPÇESİ 2 ½"

2 ½" ölçüsünde olacaktır. Yüzeylerde herhangi bir çizik, küflenme, kırık ve herhangi bir sızıntı durumu olmayacaktır. İlgili TSE standartlarına uygun olacaktır

5.59. 10 MM PLASTİK DÜBEL

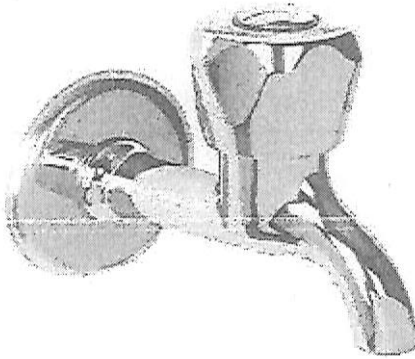
Dış çapı(\emptyset) 10 mm ölçüsünde olacaktır.Yüksek mukavemetli,dayanıklı plastik malzemedir üretilmiş olmalı.

5.61. 1/2" SU DEPOSU MEKANİK ŞAMANDIRA
1/2" ölçüdeki tesisata uygun olacaktır.



Resim: Su deposu şamandırası

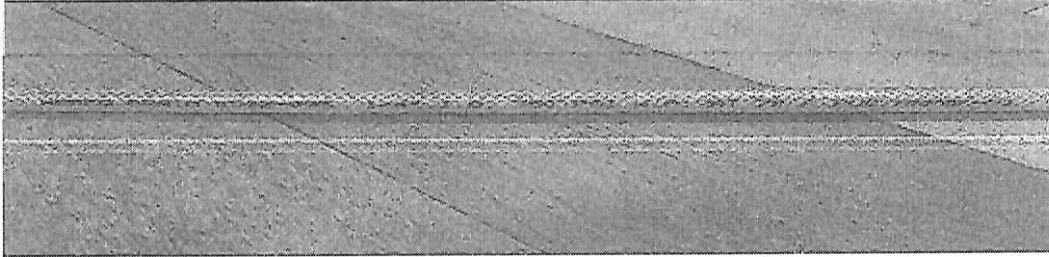
5.64. KLASİK KROM MUSLUK 1/2"
1/2" ölçüsünde krom kaplı kısa tip olmalıdır.



Resim:Krom kaplı kısa tip musluk

5.65. NUMUNE ALMA CİHAZI HORTUMU

350 PSI basınca dayanıklı. İç Çap : 6 mm , Dış Çap : 13 mm , 1/4" ölçüsünde olacak.100 metre olacak.



Resim: Numune Alma Cihazı Hortumu

6.NAKLİYE ve TESLİMAT

6.1. Malzeme miktarları Tablo 1'de verilmiştir.

6.2. Malzemelerin her biri, ürün bilgilerini gösteren etiketleri yazılı olarak paketlenerek teslim edilecektir.

6.3. Yüklenici tarafından teslimat sırasında kullanılacak tüm ekipmanlar, vinç, caraskal, kaldırma-aktarma ve iletim ekipmanları, yatay-düşey nakliye, her türlü makine ve işgücü Yüklenici tarafından karşılanacak olup teklif fiyata dahil olacaktır. İdare bu tür ilaveler için herhangi ilave ücret ödemeyecektir.

6.4. Yüklenici, iş için gerekli tüm mal ve malzemenin ambalajlanmasından, yatay/düşey yüklenmesinden, yatay/düşey taşınmasından, yatay/düşey teslim edilmesinden, yatay/düşey boşaltılmasından ve korunmasından sorumludur. Malzemelerin yatay/düşey ambalajlanması, yüklenmesi, taşınması, teslim edilmesi, boşaltılması sırasında meydana gelebilecek her türlü hasardan Yüklenici sorumludur. Zarar gören her türlü mal ve malzemenin en geç 10 (On) takvim günü içinde birebir özelliklerde tedariki Yüklenici sorumluluğundadır.

6.5. İş bu şartname kapsamındaki ekipmanların teslimatından sonra; ilgili ürünler Muayene Kabul Komisyonu tarafından kontrol edilecek, ürünlerin şartnamede belirtilen tüm teknik özellikleri sağlaması durumunda kabul işlemleri gerçekleştirilecektir. Muayene ve Kabul Komisyonu, gerekli görmesi halinde bir veya daha fazla ürün grubuna ait ürünlerden yeterli numuneyi alarak; Akredite olmuş bir laboratuvarında deneye tabi tutma hakkına sahiptir. Bu durumda deney bedelleri ve masrafları Yüklenici Firma tarafından karşılanacak olup, bu işlemler için İdare ilave ödeme yapmayacaktır.

6.6. Tablo 1'de yer alan, teslim edilecek malzemelerin İdare'ye teslim süresi 21 (yirmi bir) takvim günüdür.

6.7. İdare tarafından, sözleşmede belirtilen süre uzatımı halleri hariç, Yüklenicinin, sözleşmeye uygun olarak malı veya malları süresinde teslim etmemesi halinde **10** gün süreli yazılı ihtar yapılarak gecikme cezası uygulanır.

6.8. Yüklenici/Yükleniciler, sözleşmeye uygun olarak malı süresinde teslim etmemesi halinde, gecikilen her takvim günü için sözleşme bedelinin % **0,5 (binde beşi)** oranında gecikme cezası uygulanır.

6.9. Tablo1'de yer alan malzemeler Tekirdağ Su ve Kanalizasyon İdaresi Genel Müdürlüğüne bağlı **Batı İleri Biyolojik Atıksu Arıtma Tesisi** Malzeme Deposuna teslim edilecektir. Teslimat hafta içi mesai saatleri içerisinde şartnamede belirtilen miktarda tam ve eksiksiz bir şekilde Yüklenici tarafından yapılacaktır.

7. İŞ GÜVENLİĞİ

7.1. Yüklenici 6331 Sayılı İş Sağlığı ve Güvenliği Kanunu ile Bu kanuna bağlı olarak çıkartılan alt mevzuat hükümlerine uygun olarak görev, yetki ve yükümlülükleri doğrultusunda çalışanların iş güvenliği ve işçi sağlığı ile ilgili her türlü tedbiri almak ve kayıt altında tutmakla yükümlüdür. Anılan mevzuat hükümlerine uyulmamasından kaynaklı İdare' ye herhangi bir para cezası veya tazminata hükmedilmesi halinde yüklenici bu tutarı ayrıca İdare' ye ödeyecek veya yüklenicinin hak edişinden kesilmek suretiyle tahsil edilecektir. Bu husustaki bütün hukuki sorumluluk Yükleniciye aittir.

8. MUAYENE KABUL İŞLEMLERİ

8.1. Tablo1'de yer alan teslim edilecek malzemelerin teknik şartnamede belirtilen özelliklere uygun olmaması veya saha denemesinde başarısız olması durumunda muayene kabul işlemleri yapılmayacak ve yükleniciye herhangi bir ödeme yapılmayacaktır.

9. GARANTİ ŞARTLARI

9.1. Tablo 1'de yer alan malzemelerin garantisi en az **24 (Yirmi dört)** ay olmalıdır.

10. DİĞER HUSUSLAR

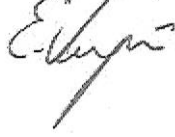
10.1. Tablo 1'de adı geçen tüm malzemeler TSE standartlarına uygun özellikte olacaktır.

10.2. İşbu Teknik Şartname kapsamında yapılacak mal alımı işinden taraflar arasında doğacak ihtilaflarda Tekirdağ Mahkemeleri yetkilidir.

10.3. Bu teknik şartname kapak sayfası dahil **11 (onbir)** sayfa ve **10 (On)** maddeden ibarettir

ŞARTNAMEYİ HAZIRLAYANLAR

Erdiñç VARGÜN
Makina Mühendisi



Mustafa Görkem AKAN
Makina Mühendisi



T.C.
TEKİRDAĞ BÜYÜKŞEHİR BELEDİYESİ
Tekirdağ Su ve Kanalizasyon İdaresi Genel Müdürlüğü
Arıtma Tesisleri Dairesi Başkanlığı

Arıtma Tesislerinde Kullanılmak Üzere Temiz Su Tesisat Malzemeleri
Mal Alım İşi'ne Ait Sözleşme Tasarısı

Madde 1 - Sözleşmenin tarafları

1.1. Bu sözleşme, bir tarafta Tekirdağ Su ve Kanalizasyon İdaresi Genel Müdürlüğü Arıtma Tesisleri Dairesi Başkanlığı (bundan sonra İdare olarak anılacaktır) ile diğer tarafta(bundan sonra Yüklenici olarak anılacaktır) arasında aşağıda yazılı şartlar dahilinde akdedilmiştir.

Madde 2 - Taraflara ilişkin bilgiler

2.1. İdarenin

- a) Adı: Tekirdağ Su ve Kanalizasyon İdaresi Genel Müdürlüğü Arıtma Tesisleri Dairesi Başkanlığı
- b) Adresi: Atatürk Mah. 57.Alay Cad. No:6 Kat:4 SÜLEYMANPASA / TEKİRDAĞ
- c) Telefon numarası: 0 850 450 60 00
- ç) Faks numarası: 0 282 263 59 50
- d) Elektronik posta adresi(varsa):
- e) Elektronik tebligat adresi :

2.2. Yüklenicinin

- a) Adı ve soyadı/ Ticaret unvanı:
- b) T.C. Kimlik No:
- c) Vergi Kimlik No:
- ç)Yüklenicinin tebligata esas adresi:
- d) Telefon numarası:
- e) Bildirime esas faks numarası:
- f) Bildirime esas elektronik posta adresi (varsa):
- g) Elektronik tebligat adresi :

2.3. Her iki taraf 2.1 ve 2.2. maddelerinde belirtilen adreslerini tebligat adresleri olarak kabul etmişlerdir. Adres değişiklikleri usulüne uygun şekilde karşı tarafa tebliğ edilmedikçe en son bildirilen adrese yapılacak tebliğ ilgili tarafa yapılmış sayılır.

2.4. Taraflar, yazılı tebligatı daha sonra süresi içinde yapmak kaydıyla, kurye, faks veya elektronik posta gibi diğer yollarla da bildirim yapabilirler.

Madde 3 - Sözleşmenin dili

3.1. Sözleşme Türkçe olarak hazırlanmıştır.

Madde 4 - Tanımlar

4.1. Bu Sözleşmenin uygulanmasında; 4734 sayılı Kamu İhale Kanunu, 4735 sayılı Kamu İhale Sözleşmeleri Kanunu, Mal Alımı İhaleleri Uygulama Yönetmeliği ile Mal Alımları Denetim Muayene ve Kabul İşlemlerine Dair Yönetmelik ve ihale dokümanında yer alan tanımlar geçerlidir.

Madde 5 - Sözleşmenin konusu işin/alımın tanımı

5.1. Sözleşmenin konusu; İdarenin ihtiyacı olan ve aşağıda miktarı belirtilen ve teknik özellikleri teknik şartnamede düzenlenen 'Arıtma Tesislerinde Kullanılmak Üzere Temiz Su Tesisat Malzemeleri Mal Alım İşi' ihale dokümanı ile bu sözleşmede belirlenen şartlar dahilinde Yüklenici tarafından temini ve İdareye teslimi işidir.

5.1.1. Sözleşme kapsamında alımı yapılacak hizmet / hizmetlerin ve/veya mal alımı miktarı:
5.1.1.1.

Tablo 1: Alınacak Malzemeler ve Adetleri

SIRA NO	ALINACAK MALZEME	BİRİM	MİKTARI
1	20 MM PPRC BORU (KOMPOZİT)	BOY	10
2	25 MM PPRC BORU (KOMPOZİT)	BOY	24
3	32 MM PPRC BORU (KOMPOZİT)	BOY	26
4	40 MM PPRC BORU (KOMPOZİT)	BOY	10
5	32 MM MAVİ KANGAL BORU	METRE	500
6	25 MM MAVİ KANGAL BORU	METRE	100
7	20 MM MAVİ KANGAL BORU	METRE	10
8	40 MM MAVİ KANGAL BORU	METRE	10
9	32 MM FOLYOLU BORU İZOLASYON KILIFI	METRE	50
10	25 MM FOLYOLU BORU İZOLASYON KILIFI	METRE	60
11	32 MM PPRC KÜRESEL VANA	ADET	45
12	25 MM PPRC KÜRESEL VANA	ADET	25
13	40 MM PPRC KÜRESEL VANA	ADET	30
14	25 MM KAPLİN VANA	ADET	10
15	32 MM KAPLİN VANA	ADET	25
16	40 MM KAPLİN VANA	ADET	8
17	20 MM PPRC Te	ADET	15
18	25 MM PPRC Te	ADET	35
19	32 MM PPRC Te	ADET	40
20	40 MM PPRC Te	ADET	35
21	20 MM İÇ DİŞLİ Te	ADET	15
22	32 MM KAPLİN Te	ADET	8
23	25 MM KAPLİN Te	ADET	5
24	20 MM PPRC DİRSEK 90°	ADET	15
25	25 MM PPRC DİRSEK 90°	ADET	30
26	32 MM PPRC DİRSEK 90°	ADET	45
27	40 MM PPRC DİRSEK 90°	ADET	40
28	32 MM PPRC DİRSEK 45°	ADET	25
29	40 MM PPRC DİRSEK 45°	ADET	10
30	20 MM PPRC MANŞON	ADET	15
31	25 MM PPRC MANŞON	ADET	50
32	32 MM PPRC MANŞON	ADET	20
33	40 MM PPRC MANŞON	ADET	20
34	20 MM KAPLİN MANŞON	ADET	5
35	25 MM KAPLİN MANŞON	ADET	5
36	32 MM KAPLİN MANŞON	ADET	25
37	40 MM KAPLİN MANŞON	ADET	5
38	25 MM PPRC NİPEL	ADET	30
39	32 MM PPRC NİPEL	ADET	30

40	40 MM PPRC NİPEL	ADET	30
41	25 MM PPRC DIŞ DIŞLI REKOR	ADET	30
42	32 MM PPRC DIŞ DIŞLI REKOR	ADET	30
43	40 MM PPRC DIŞ DIŞLI REKOR	ADET	30
44	32 MM PPRC İÇ DIŞLI REKOR	ADET	10
45	40 MM PPRC İÇ DIŞLI REKOR	ADET	5
46	32MM-25MM PPRC REDÜKSİYON	ADET	10
47	40MM-20MM PPRC REDÜKSİYON	ADET	10
48	40MM-32MM PPRC REDÜKSİYON	ADET	5
49	32 MM PPRC KAPAMA BAŞLIĞI	ADET	10
50	40 MM PPRC ÇALPARA ÇEKVALF	ADET	5
51	32 MM PPRC YAYLI ÇEKVALF	ADET	10
52	40 MM PPRC PİSLİK TUTUCU	ADET	3
53	KISA TRİFONLU DOĞALGAZ KELEPÇESİ 1 ½"	ADET	50
54	KISA TRİFONLU DOĞALGAZ KELEPÇESİ 2 ½"	ADET	20
55	40 MM HIRSIZ KELEPÇE	ADET	15
56	25 MM PPRC KELEPÇE	ADET	30
57	32 MM PPRC KELEPÇE	ADET	100
58	40 MM PPRC KELEPÇE	ADET	50
59	10 MM PLASTİK DÜBEL	ADET	500
60	8 MM PLASTİK DÜBEL	ADET	100
61	1/2" SU DEPOSU MEKANİK ŞAMANDIRA	ADET	2
62	SUNTA VİDASI 4mm*50 mm	ADET	500
63	25MM*1/2" SIVA ALTI BATARYA BAĞLANTISI (TEKLİ)	ADET	10
64	KLASİK KROM MÜSLÜK ½"	ADET	10
65	NUMUNE ALMA CİHAZI HORTUMU	METRE	100

5.1.1.2. Bu Sözleşme ile temin edilecek mal / mallar, sözleşme ve eklerinde yer alan düzenlemelere uygun teslim edilecektir.

Madde 6 - Sözleşmenin türü ve bedeli

Bu sözleşme birim fiyat sözleşme olup, İdarece hazırlanmış cetvelde yer alan her bir iş kaleminin miktarı ile bu iş kalemleri için Yüklenici tarafından teklif edilen birim fiyatların çarpımı sonucu bulunan tutarların toplamı olan(rakam ve yazıyla) bedel üzerinden akdedilmiştir. Yapılan işlerin bedellerinin ödenmesinde, birim fiyat teklif cetvelinde Yüklenicinin teklif ettiği ve sözleşme bedelinin tespitinde kullanılan birim fiyatlar esas alınır.

Madde 7 - Sözleşme bedeline dahil giderler

7.1. Sözleşme bedeline dahil olan vergi, resim ve harçlar

7.1.1. Taahhüdün yerine getirilmesine ilişkin ödenecek vergi, resim, harç, yatay düşey yükleme, ücretleri, boşaltma, ulaşım, nakliye, depolama, her türlü sigorta giderleri sözleşme bedeline dahildir.

7.1.2. İlgili mevzuatı uyarınca hesaplanacak Katma Değer Vergisi sözleşme bedeline dahil olmayıp İdare tarafından yükleniciye ödenecektir.

7.2. Sözleşme bedeline dahil olan diğer giderler

7.2.1. Taahhüdün yerine getirilmesine ilişkin ödenecek vergi, resim, harç, yatay düşey yükleme, ücretleri, boşaltma, ulaşım, nakliye, depolama, her türlü sigorta giderleri sözleşme bedeline dahildir.

Madde 8 - Sözleşmenin ekleri

8.1. İhale dokümanı, bu sözleşmenin eki ve ayrılmaz parçası olup İdareyi ve Yükleniciyi bağlar. Ancak, sözleşme hükümleri ile ihale dokümanını oluşturan belgelerdeki hükümler arasında çelişki veya farklılıklar olması halinde ihale dokümanında yer alan hükümler esas alınır.

8.2. İhale dokümanını oluşturan belgeler arasındaki öncelik sıralaması aşağıdaki gibidir:

- 1) İdari şartname
- 2) Teknik şartname
- 3) Sözleşme tasarısı
- 4) Yazılı açıklamalar

8.3. Yukarıdaki belgelerin zeyilnameleri, ait oldukları dokümanın öncelik sırasına sahiptir.

Madde 9 - Sözleşmenin süresi

9.1. Sözleşmenin süresi sözleşmenin imzalandığı tarihten itibaren 01.12.2025 tarihine kadar arada kalan süredir.

Madde 10 - Malın/İşin teslim alma şekil ve şartları ile teslim programı

10.1. Malın teslim edilme/işin yapılma yeri veya yerleri 5.1.1 maddesinde verilmiştir.

10.2. İşe başlama tarihi

10.2.1.

10.3. Teslim programı ve teslim tarihi

10.3.1. Teslim programı ve teslim tarihleri İdarenin talebine göre değişiklik gösterebilir.

10.4. Teslim programında değişiklik

10.4.1. Yüklenici, İdarece onaylanmış teslim programına uymak zorundadır. Ancak zorunlu hallerde İdarenin uygun görüşü ile teslim programında değişiklik yapılabilir. İdarece onaylanan bir süre uzatımı bulunduğu takdirde, yüklenici bu hususun kendisine tebliği tarihinden başlamak üzere beş iş günü içinde yeni duruma göre bir teslim programı düzenlemek zorundadır.

Madde 11 - Teminata ilişkin hükümler

11.1. Bu madde boş bırakılmıştır.

Madde 12 - Ödeme yeri ve şartları

12.1. Ödeme yeri

12.1.1. İdare tarafından sözleşmeye ilişkin ödemeler Tekirdağ Su ve Kanalizasyon İdaresi Genel Müdürlüğü Strateji Geliştirme Dairesi Başkanlığınca 'de yapılacaktır. Yüklenici tarafından alım konusu malın, sözleşme ve ihale dokümanına uygun şekilde teslim edilmesi koşuluyla ödemelere ilişkin hususlar ve ödeme zamanı aşağıda düzenlenmiştir.

12.2. Ödeme koşulları ve zamanı

12.2.1. (Değişik:29/11/2016-29903 R.G./13 md.) Ödemeye esas para birimi Türk Lirası'dır

12.2.2. İdare, Muayene ve Kabul Komisyonunca kabul raporu düzenlenmesinden itibaren Yüklenicinin yazılı talebi üzerine en geç 90 gün içinde Yükleniciye veya vekiline ödemeyi yapacaktır.

12.2.3. İdarenin Talep Ettiği Arıtma Tesislerinde Kullanılmak Üzere Temiz Su Tesisat Malzemeleri Mal Alım İşi Tamamlandıktan Sonra Faturası İdaremize Teslim Edilecek, Fatura Teslim Tarihinden İtibaren 90-120 Takvim Günü İçerisinde Fatura Bedeli Yüklenicinin Hesabına Ödenecektir.

Madde 13 - Avans verilmesi şartları ve miktarı

13.1. Yükleniciye taahhüdün gerçekleştirilmesi sırasında avans verilmeyecektir.

Madde 14 - Fiyat Farkı

14.1. Fiyat farkı hesaplanmayacaktır. Ancak, mücbir sebepler veya idareden kaynaklanan nedenlerle işin bitim tarihinin süre uzatımı verilmek suretiyle uzatılması halinde, yürürlükte bulunan fiyat farkına ilişkin esaslar dikkate alınarak fiyat farkı hesaplanacaktır.

14.1.1. Sözleşmede yer alan fiyat farkına ilişkin esas ve usullerde sözleşme imzalandıktan sonra değişiklik yapılamaz.

Madde 15 - Alt yüklenicilere ilişkin bilgiler ve sorumluluklar

15.1. Bu iste alt Yüklenici çalıştırılmayacak ve işlerin tamamı Yüklenicinin kendisi tarafından yapılacaktır.

Madde 16 - Yüklenicinin yükümlülükleri

16.1. Yüklenicinin genel yükümlülükleri

16.1.1. Yüklenici, işlere gereken özen ve ihtimamı göstermeyi, sözleşme konusu mal/işi, sözleşme ve ihale dokümanlarına göre belirlenen süre, miktar ve bedel dahilinde gerçekleştirmeyi ve oluşabilecek kusurları sözleşme hükümlerine uygun olarak gidermeyi kabul ve taahhüt eder. Yüklenici, üstlenmiş olduğu iş ve bu işe ilişkin programa uygun olarak, malın süresinde teslimi için gerekli her türlü makine, araç ve yardımcı tesisleri hazırlamak, her türlü malzemeyi ve personeli sağlamak zorundadır. İdarenin uyarı ve talimatlarına uymaması veya sözleşmede belirtilen yükümlülüklerin ihlal edilmesi nedeniyle, İdarenin ve/veya üçüncü şahısların bir zarara uğraması halinde, her türlü zarar ve ziyan yükleniciye tazmin ettirilir.

16.1.2. Yüklenici, işin yapımı sırasında 4735 sayılı Kanun ile yürürlükteki diğer kanun, tüzük, yönetmelik ve benzeri mevzuat hükümlerine de uymakla yükümlüdür. Yüklenicinin bu yükümlülüğünü ihlal etmesi nedeniyle ortaya çıkan zararlar ile üçüncü kişilere, çevreye veya İdare personeline verilen zarar ve ziyandan Yüklenici sorumludur. Bu şekilde meydana gelen zarar ve ziyanın İdarece tazmin edilmesi halinde, tazmin bedeli Yüklenicinin alacaklarından kesilmek suretiyle tahsil edilir. Yükleniciden yapılacak kesintilerin İdare alacağını karşılayamaması durumunda kalan miktar, Yüklenicinin kesin teminatı ile varsa ek kesin teminatı paraya çevrilmek suretiyle karşılanır. İdare alacağını bu şekilde dahi tahsil edilemediği durumlarda, alacak miktarı genel hükümlere göre Yükleniciden tahsil edilir.

16.1.3. Yüklenici, sözleşme konusu malların İdareye teslimine kadar korunmasından sorumludur. Yüklenici, malın İdareye tesliminden önce deprem, su baskını, toprak kayması, fırtına, yangın, hırsızlık, üçüncü kişiler tarafından verilecek zararlar dahil olmak üzere malın zayii, kısmen veya tamamen hasar görmesi gibi durumlarda malı yenisi ile değiştirmek zorundadır.

16.1.4. Yüklenici, yetkili kuruluşlarca alım konusu malın piyasaya arzına ve ürün güvenliğine ilişkin yaptıkları düzenlemelere uygun mal teslim etmek zorundadır.

16.1.5. Yüklenicinin tüzel kişi olması ve ihalede sunulan iş deneyimini gösteren belgenin yüklenicinin yarısından fazla hissesine sahip ve 4734 sayılı Kanuna göre yapılacak ihalelere ilişkin sözleşmelerin yürütülmesi konusunda temsile ve yönetime yetkili ortağına ait olması halinde yüklenici, aşağıda yer alan ifadeyi içeren beyanı her hakedişle birlikte idareye sunar.

.....(Teklif kapsamında sunulan belgenin düzenleme tarihi yazılacaktır.) tarihli Ortaklık Tespit Belgesinde yer alan bilgilerde bugüne kadar değişiklik olmadığını ve ortağımıza ait iş deneyimini gösteren belgelerin tamamının, başka bir tüzel kişiye kullanılmadığını taahhüt ederiz.

16.2. Yüklenicinin montaja ilişkin yükümlülükleri

16.2.1. Bu madde boş bırakılmıştır.

16.3. İş programı

16.3.1. Yüklenici personeli, teslim programında yapılan düzenlemeye uygun olarak teslim işlemini gerçekleştirecektir. Ancak, İdarece yapılacak alımın, yerinde üretim gibi durumları da kapsayan teslim programında bir değişiklik yapılması halinde Yüklenici de bu yeni programa uygun olarak iş saatlerini İdarenin talebi doğrultusunda değiştirecektir. Ancak, İdare tarafından yapılan değişiklik, iş programının uzamasına sebep olmamalıdır.

16.3.2. Yüklenici, bir aydan fazla süreli gerektiren işlerde her ayın bitiminde üç nüsha faaliyet raporu hazırlayarak İdareye sunacaktır. Yüklenici tarafından raporlama kabul tarihine kadar devam edecektir. Her raporda;

- a) Teslimi gerçekleştirilen mal miktarları, işin aşaması ve alt yükleniciler tarafından yapılan işlerin aşamaları ,
- b) Malların depolanması, işletmeye alınması, eğitim faaliyetleri gibi konularda bilgiler,
- c) Tehlike yaratan olaylar, çevre olayları dahil olmak üzere güvenlik ile ilgili bilgiler,
- ç) İşin bitirilmesini tehlikeye sokan olayların ayrıntıları, teslim programı ile fiili ilerlemenin karşılaştırılması, gecikmeleri gidermek üzere alınmış veya alınacak tedbirler,
- d) Yüklenicinin personeli ile ilgili kayıtlar,

e) Varsa kalite belgeleri, test sonuçları ve malzemelere ilişkin sertifikalar, ile İdarece talep edilecek ilave belge ve bilgiler yer alacaktır.

16.4. Güvenlik önlemleri

16.4.1. Yüklenici;

- a) İşle ilgili olarak uyulması gereken tüm güvenlik kurallarına uymak,
- b) İşyerinde bulunma yetkisine sahip tüm personelin güvenliğini sağlamak,
- c) İşyerinin ve bu iş nedeniyle kendisine tevdi edilen her türlü ekipman, malzeme, araç gereç ile bilgi ve belgelerin güvenliğinin sağlanması için her türlü tedbiri almak,
- ç) Malın temini ile sair yükümlülüklerin yerine getirilmesi nedeniyle üçüncü kişilerin can ve mal güvenliğinin sağlanması amacıyla ilgili mevzuat uyarınca her türlü tedbiri almak, zorundadır.

16.4.2. Yüklenicinin bu zorunluluklara uymaması nedeniyle İdarenin ve/veya üçüncü şahısların bir zarara uğraması halinde, her türlü zarar ve ziyan Yükleniciye tazmin ettirilir.

16.5. Yüklenicinin çalıştırdığı personele ilişkin sorumlulukları

16.5.1. Yüklenici, işin yerine getirilmesi sırasında yasa, yönetmelik ve tüzükler ile belirlenen standartlara uygun iş ve işçi sağlığı ile ilgili tüm güvenlik önlemlerini almakla yükümlüdür.

16.5.2. Yüklenicinin ilgili mevzuata göre gerekli önlemleri almasına rağmen olabilecek kazalarda, Yüklenicinin personelinden kazaya uğrayanların tedavilerine ilişkin giderler ile kendilerine ödenecek tazminat Yükleniciye aittir. Ayrıca, personelden iş başında veya iş yüzünden ölenlerin defin giderleri ile ailelerine ödenecek tazminatın tümü de Yüklenici tarafından karşılanır.

16.5.3. Yüklenicinin teknik ve idari personeli ile Alt Yüklenicileri ve bunların personelinden her ne şekilde olursa olsun, iş başında bulunmasına engel durumları tespit edilenler, İdare tarafından yapılacak bildirim üzerine, Yüklenici tarafından derhal iş başından uzaklaştırılır.

16.5.4. İhale dokümanında Yüklenici tarafından personel çalıştırılması öngörülmüş ise bu personelin çalıştırıldığına ilişkin belgeleri İdareye vermek zorundadır.

16.6. Malların taşınması

16.6.1. Yüklenici, iş için gerekli tüm mal ve malzemenin, ambalajlanmasından, yüklenmesinden, taşınmasından, teslim edilmesinden, boşaltılmasından, depolanmasından ve korunmasından sorumludur. Malzemelerin taşınması sırasında meydana gelebilecek her türlü hasardan Yüklenici sorumludur.

16.6.2. Yüklenici malın taşınması sırasında kendi personelinden dolayı yolların, köprülerin zarar görmemesi için gerekli çabayı gösterecektir. Bu amaçla uygun taşıtların ve yolların kullanılması esastır. Yolların kullanımı ile ilgili olarak yetkili makamlardan izin alınması gerekiyorsa, gerekli izinler taşıma işleminin başlamasından önce Yüklenici tarafından temin edilir. Erişim yollarının kullanılması nedeniyle, ilgili kurum ve kuruluşlardan gelecek her türlü talep, Yüklenici tarafından karşılanır.

16.7. Garanti ve bakım, onarım

16.7.1. Bu madde boş bırakılmıştır.

Madde 17 - Eğitim

17.1. Bu madde boş bırakılmıştır.

Madde 18 - Alım konusu mala ilişkin dokümantasyon

18.1. Bu madde boş bırakılmıştır.

18.1.1. Yüklenici alım konusu malın teknik kılavuz ve kullanıcı kılavuzlarının orijinal dili dışında, Türkçe iki kopyasını vermek zorundadır.

Madde 19 - Yeni model

19.1. Bu madde boş bırakılmıştır.

Madde 20 - Ambalajlama

20.1.

20.2. Malın uygun şekilde ambalajlanmaması nedeniyle meydana gelebilecek ve sigorta tarafından karşılanmayan hasar, zarar ve eksiklikler Yükleniciye aittir.

Madde 21 - Reklam yasağı

21.1. Yüklenici, İdare tarafından yazılı olarak izin verilmediği sürece, temin ettiği mal ile ilgili olarak İdarenin adını broşür veya herhangi bir tanıtım vasıtasında kullanamaz, ilan edemez.

Madde 22 - Fikri ve sınai mülkiyet hakları

22.1. Yüklenici, Sözleşme hükümlerine göre sağlayacağı mal sistemleri ile bunların herhangi bir parçasına ait marka, patent, endüstriyel tasarım ve faydalı model hak bedellerini ödeyecektir.

22.2. Yüklenici üstlendiği yükümlülükleri yerine getirmesi sırasında veya getirmesi nedeniyle, ilgili mevzuat hükümleri gereğince koruma altına alınmış fikri ve/veya sınai mülkiyet konusu olan bir hak ve/veya menfaatin ihlal edilmesi halinde, bundan kaynaklanan her türlü idari, hukuki, cezai ve mali sorumluluk kendisine aittir. Yüklenici bu konuda İdareden herhangi bir talepte bulunamaz. Buna rağmen İdare hukuksal bir yaptırımla karşı karşıya kalırsa, diğer hakları saklı kalmak kaydıyla Yükleniciye rücu eder. İdarenin talebi üzerine Yüklenici, sözleşme imzalanmadan önce, üstleneceği hizmetin fikri ve sınai mülkiyet konusu olup olmadığını, eğer bu kapsamda ise konuya ilişkin kendisine ve üçüncü kişilere ait hak ve yükümlülükleri, İdareye tam olarak bildirmek ve belgelendirmek zorundadır.

22.3. Yüklenici, mal üzerindeki fikri ve/veya sınai mülkiyet konusu hak veya eser üzerindeki hakların lisanslarını İdare adına temin edecektir.

22.4. Sözleşme konusu malın İdare tarafından geliştirilmiş yeni bir patent, tasarım, buluş, faydalı model ve benzeri kapsamda olması halinde Yüklenici, bu fikri ve sınai haklara tecavüz etmeyeceğini, kendisine teslim edilen proje veya teknik belgelere dayalı olarak herhangi bir sınai mülkiyet iddiasında bulunmayacağını kabul ve taahhüt eder.

22.5. Bu madde boş bırakılmıştır.

Madde 23 - Sözleşmede değişiklik yapılması

23.1. Sözleşme imzalandıktan sonra, sözleşme bedelinin aşılmasında ve İdare ile yüklenicinin karşılıklı olarak anlaşması kaydıyla, aşağıda belirtilen hususlarda sözleşme hükümlerinde değişiklik yapılabilir:

a) Malın teslim yeri.

b) Malın süresinden önce teslim edilmesi kaydıyla işin süresi ve bu süreye uygun olarak ödeme şartları.

23.2. Bu hallerin dışında sözleşme hükümlerinde değişiklik yapılamaz ve ek sözleşme düzenlenemez.

Madde 24 - Sözleşme kapsamında yaptırılacak ilave işler, iş eksilişi ve işin tasfiyesi

24.1. Öngörülemeyen durumlar nedeniyle iş artışının zorunlu olması halinde, işin;

a) Sözleşmeye konu alım içinde kalması,

b) İdareyi külfete sokmaksızın asıl işten ayrılmasının teknik veya ekonomik olarak mümkün olmaması,

şartlarıyla, birim fiyat teklif almak suretiyle ihale edilen mal alımlarında sözleşme bedelinin % 20 'sine kadar oran dahilinde, süre hariç sözleşme ve ihale dokümanındaki hükümler çerçevesinde ilave iş aynı Yükleniciye yaptırılabilir.

24.2. İşin bu şartlar dahilinde tamamlanamayacağını anlaşılması durumunda ise artış yapılmaksızın hesabı genel hükümlere göre tasfiye edilir. Bu durumda, Yüklenicinin sözleşme bedeli tamamlanmaya kadar işi ihale dokümanı ve sözleşme hükümlerine uygun olarak yerine getirmesi zorunludur.

24.3. Bu ihalede, 4735 sayılı Kamu İhale Sözleşmeleri Kanununun 24 üncü maddesi çerçevesinde iş eksilişi yapılabilir. İhale konusu işin sözleşme bedelinin % 80'inden daha düşük bedelle tamamlanacağını anlaşılması halinde ise Yükleniciye, yapmış olduğu gerçek giderler ve yüklenici kârına karşılık olarak, sözleşme bedelinin % 80'i ile sözleşme fiyatlarıyla yaptığı işin tutarı arasındaki bedel farkının % 5'i ödenir.

Madde 25 - Süre uzatımı verilebilecek haller ve şartları

25.1. Mücbir sebepler nedeniyle süre uzatımı verilebilecek haller aşağıda sayılmıştır.

25.1.1. Mücbir sebepler:

a) Doğal afetler.

b) Kanuni grev.

c) Genel salgın hastalık.

ç) Kısmi veya genel seferberlik ilanı.

d) Gerektiğinde Kamu İhale Kurumu tarafından belirlenecek benzeri diğer haller.

25.1.2. Yukarıda belirtilen hallerin mücbir sebep olarak kabul edilmesi ve yükleniciye süre uzatımı verilebilmesi için, mücbir sebep olarak kabul edilecek durumun;

a) Yüklenicinin kusurundan kaynaklanmamış olması,

b) Taahhüdün yerine getirilmesine engel nitelikte olması,

c) Yüklenicinin bu engeli ortadan kaldırmaya gücünün yetmemesi,

ç) Mücbir sebebin meydana geldiği tarihi izleyen yirmi gün içinde yüklenicinin İdareye yazılı olarak bildirimde bulunması,

d) Yetkili merciler tarafından belgelendirilmesi,

zorunludur.

25.2. İdareden kaynaklanan nedenlerle süre uzatımı verilecek haller

25.2.1. İdarenin sözleşmenin ifasına ilişkin yükümlülüklerini yüklenicinin kusuru olmaksızın, öngörülen süreler içinde yerine getirmemesi ve bu sebeple sorumluluğu yükleniciye ait olmayan gecikmelerin meydana gelmesi, bu durumun taahhüdün yerine getirilmesine engel nitelikte olması ve yüklenicinin bu engeli ortadan kaldırmaya gücünün yetmemiş olması halinde, işi engelleyici sebeplere ve yapılacak işin niteliğine göre, işin bir kısmına veya tamamına ait süre en az gecikilen süre kadar uzatılır.

25.2.2. Yükleniciye süre uzatımı verilmesi halinde, yüklenici yeni teslim sürelerini gösterir teslim programını en geç beş iş günü içinde İdareye bildirir.

25.3. İş artışı yapılması durumunda işin süresi, bu artışla orantılı olarak işin ilgili kısmı veya tamamı için uzatılır.

Madde 26 - Sigorta

26.1. Bu madde boş bırakılmıştır.

Madde 27 - İdarenin yükümlülükleri

27.1. Montaj gerektiren işlerde işyerinin yükleniciye teslimi

27.1.1. Bu madde boş bırakılmıştır.

27.2. Montajlı işlerde plan ve projelerin yükleniciye teslimi

27.2.1. Bu madde boş bırakılmıştır.

27.3. İzinler ve ruhsatlar

27.3.1. Bu madde boş bırakılmıştır.

27.4. İdarenin personeli

27.4.1. Bu madde boş bırakılmıştır.

Madde 28 - Bildirimler, olurlar, onaylar, belgeler ve tespitler

28.1. İdare ve Yüklenici arasında sözleşmenin uygulanmasına yönelik her türlü işlem yazılı yapılır. Sözleşmeye göre taraflardan birinin işin yürütülmesi ve malın teslim edilmesine ilişkin bir izin, onay, belge, olur vermesi veya tespit yapması, ihbar, çağrı veya davette bulunması gerektiğinde bu işlemler taraflar arasında yazılı olarak yapılır.

28.2. İdare veya Yüklenici, sözleşmenin yürütülmesi ve/veya malın teslim edilmesine ilişkin tespit yapılmasını gerektiren durumlarda, bu tespiti yazılı olarak yapar veya yaptırır ve tutanağa bağlar.

Madde 29 - Yüklenicinin vekili

29.1. Yüklenici, bu sözleşmeden kaynaklanan yükümlülüklerini yerine getirirken İdarenin onayı ile sorumlu bir vekil atayabilir. Bu durumda Yüklenici, sözleşmenin imzalanmasından sonra İdarenin uygun göreceği bildirim süreleri ve koşullar dahilinde noterlikçe tanzim edilecek yetki belgesi ile birlikte yetkili temsilcisinin (yüklenici vekili) adı, soyadı, adres ve telefonlarını İdareye bildirmekle yükümlüdür.

29.2. Yüklenici vekili, muayene ve kabul işlemleri sırasında, İdarenin yetkili birimleri veya komisyonları ile birlikte çalışacaktır.

Madde 30 - Denetim, muayene ve kabul işlemleri

30.1. 19.12.2002 tarihli ve 24968 sayılı Resmî Gazete'de yayımlanan Mal Alımları Denetim Muayene ve Kabul İşlemlerine Dair Yönetmelik esaslarına göre yapılacaktır.

30.2. Bu sözleşme ve eklerinde, muayene ve kabul işlemlerine ilişkin düzenlenmeyen hususlarda; Kamu İhale Kurumu tarafından yayımlanan Mal Alımları Denetim Muayene ve Kabul İşlemlerine Dair Yönetmelik'te hüküm bulunması halinde bu düzenlemeler esas alınacaktır.

Madde 31 - Ödeme belgelerinin düzenlenmesi

31.1. Yüklenicinin teslim edeceği mal götürü olarak, partiler veya bölümler halinde ya da tek bir seferde teslim alınacaksa, Yüklenici veya vekilinin hazır bulunması ile Komisyon tarafından; her teslimatta;

- a) Sözleşme başlangıcından itibaren teslim edilen malların miktarı,
- b) Malların ya da yapılan işin sözleşme ve ekinde yer alan teknik şartnameye uygunluğu, bir kabul tutanağı ile tespit edilir. Tutanak sonucunda komisyon malların kalitesini, teknik şartnamede belirtilen özelliklere uygunluğu ile varsa hatalı ve kusurlu olanları belirtir. Komisyon burada yazılanlarla sınırlı olmaksızın, kendi görev ve yetkileri dahilinde varsa ilave görüşlerine de sözleşme ve teknik şartname çerçevesinde komisyonun görev ve yetkileri dahilinde raporunda yer verir.

31.2. Komisyon tarafından, raporun sonuç bölümünde malların hatasız kabulü ile malların/işlerin gerekli özellikleri taşımaması ya da teknik şartnamesine uymaması halinde reddini içerir rapor düzenlenir ve İdareye sunulur.

31.3. İdare, kabule ilişkin belgeyi ödeme belgesinin eki yapmak suretiyle malın bedelinin ödenmesine ilişkin mevzuatına uygun bir ödeme belgesi düzenleyerek ödeme işlemlerini başlatır. Ancak akreditif ve avans ödemelerinde, ödeme yapılabilmesi muayene kabul işlemlerinden muaftır.

31.4. Bu madde boş bırakılmıştır.

Madde 32 - Sözleşmenin devir şartları

32.1. Sözleşme, zorunlu hallerde ihale yetkilisinin yazılı izni ile başkasına devredilebilir. Ancak, devir alacaklarda ilk ihaledeki şartların aranması zorunludur. Ayrıca, isim ve statü değişikliği gereği yapılan devirler hariç olmak üzere, 4734 sayılı Kanun kapsamında gerçekleştirilen ihalelerde bir sözleşmenin devredildiği tarihi takip eden üç yıl içinde aynı yüklenici tarafından başka bir sözleşme devredilemez veya devir alnamaz. İzinsiz devredilen veya devir alınan veya bir sözleşmenin devredildiği tarihi takip eden üç yıl içinde devredilen veya devir alınan sözleşmeler feshedilerek, devreden ve devir alanlar hakkında 4735 sayılı Kanunun 20, 22 ve 26 nci madde hükümleri uygulanır.

32.2. İhale yetkilisince gerekli iznin verilmesi üzerine devir sözleşmesi imzalanmadan önce, sözleşmeyi devralan Yüklenici, 4734 sayılı Kanunda sayılan değerler üzerinden sözleşme bedelinin % 6'si oranında kesin teminatı İdareye vermek zorundadır. Bu durumda İdare, devredenden almış olduğu kesin teminatı, devir sözleşmesinin imzalanmasını takip eden ilk iş günü içinde kendisine iade eder.

Madde 33 - Sözleşme ve eklerine uymayan işler

33.1. Yüklenici teslim ve ambalajlama şekli ve durumu, sözleşme ve şartnamelere uymayan veya eksik ve kusurlu oldukları tespit edilen malları, İdarenin talimatı ile belirlenen süre içinde bedelsiz olarak değiştirmek veya düzeltmek zorundadır. Bundan dolayı bir gecikme olursa bu sözleşmenin gecikme cezasına ilişkin hükümleri uygulanır.

33.2. Bu madde boş bırakılmıştır.

Madde 34 - Gecikme halinde uygulanacak cezalar ve kesintiler ile sözleşmenin feshi

34.1. İdare tarafından, bu sözleşmede belirtilen süre uzatımı halleri hariç, Yüklenicinin, sözleşmeye uygun olarak malı veya malları süresinde teslim etmemesi halinde 10 gün süreli yazılı ihtar yapılarak gecikme cezası uygulanır.

34.2. Yüklenicinin, sözleşmeye uygun olarak malı süresinde teslim etmemesi halinde, gecikilen her takvim günü için sözleşme bedelinin % 0,5 (binde beş.) oranında gecikme cezası uygulanır.

34.3. Gecikme cezası, ayrıca protesto çekmeye gerek kalmaksızın yükleniciye yapılacak ödemelerden kesilir. Bu ceza tutarı; ödemelerden ve kesin teminat ile varsa ek kesin teminatlardan karşılanamaması halinde Yükleniciden ayrıca tahsil edilir.

34.4. İhtarda belirtilen sürenin bitmesine rağmen aynı durumun devam etmesi halinde, ayrıca protesto çekmeye gerek kalmaksızın kesin teminat ve varsa ek kesin teminatlar gelir kaydedilir ve sözleşme feshedilerek, alım konusu iş genel hükümlere göre tasfiye edilir.

34.5. Sözleşmenin uygulanması sırasında yüklenicinin 4735 sayılı Kanununun 25 inci maddesinde sayılan yasak fiil veya davranışlarda bulunduğu tespit edilmesi halinde ise ayrıca protesto çekmeye gerek kalmaksızın kesin teminat ve varsa ek kesin teminatlar gelir kaydedilir ve sözleşme feshedilerek hesabı genel hükümlere göre tasfiye edilir.

34.6. İdareye süresi içerisinde teslim edilen malların muayene ve kabulü için İdare tarafından yapılan inceleme sırasında geçen süreler işin süresinden sayılmaz. Son teslim tarihinden önce teslim edilen ve sözleşme ve eklerine uygun olmayan malların sözleşme şartlarına uygun mallar ile değiştirilmesi için teslim süresi içerisinde 2 defaya mahsus yükleniciye teslim imkanı verilir. Ancak verilen süre içerisinde yeni mal tesliminin yapılmaması veya teslim edilen malın sözleşme ve eklerine uygun olmaması halinde, yukarıdaki düzenlemeler çerçevesinde ihtar yapılır.

Madde 35 - Sözleşmenin feshi ve işin tasfiyesi

35.1. İdarenin sözleşmeyi feshetmesi

35.1.1. İdare, aşağıda belirtilen hallerde sözleşmeyi fesheder:

a) Yüklenicinin taahhüdünü ihale dokümanı ve sözleşme hükümlerine uygun olarak yerine getirmemesi veya işi süresinde bitirmemesi üzerine, bu sözleşmenin gecikme cezasını düzenleyen maddesinde belirlenen oranda gecikme cezası uygulanmak üzere, İdarenin bu sözleşmede belirlediği süreyi ve açıklamaları içeren ihtarına rağmen aynı durumun devam etmesi,

b) Sözleşmenin uygulanması sırasında Yüklenicinin 4735 sayılı Kanununun 25 inci maddesinde sayılan yasak fiil veya davranışlarda bulunduğu tespit edilmesi, hallerinde, ayrıca protesto çekmeye gerek kalmaksızın kesin teminat ve varsa ek kesin teminatlar gelir kaydedilir ve sözleşme feshedilerek hesabı genel hükümlere göre tasfiye edilir.

35.2. Yüklenicinin sözleşmeyi feshetmesi

35.2.1. Yüklenici, sözleşme yapıldıktan sonra, mücbir sebep halleri dışında, mali acz içinde bulunması nedeniyle taahhüdünü yerine getiremeyeceğini gerekçeleri ve bunları kanıtlayan belge ya da kararlar ile birlikte yazılı olarak İdareye bildirmesi halinde, ayrıca protesto çekmeye gerek kalmaksızın kesin teminat ve varsa ek kesin teminatlar gelir kaydedilir ve sözleşme feshedilerek hesabı genel hükümlere göre tasfiye edilir.

35.3. Sözleşmeden önceki yasak fiil veya davranışlar nedeniyle fesih

35.3.1. Yüklenicinin, ihale sürecinde 4734 sayılı Kanuna göre yasak fiil veya davranışlarda bulunduğu sözleşme yapıldıktan sonra tespit edilmesi halinde, kesin teminat ve varsa ek kesin teminatlar gelir kaydedilir ve sözleşme feshedilerek hesabı genel hükümlere göre tasfiye edilir. Ancak, taahhüdün en az % 80'inin tamamlanmış olması ve taahhüdün tamamlanmasında kamu yararı bulunması kaydıyla;

a) İvediliği nedeniyle taahhüdün kalan kısmının yeniden ihale edilmesi için yeterli sürenin bulunmaması,

b) Taahhüdün başka bir yükleniciye yaptırılmasının mümkün olmaması,

c) Yüklenicinin yasak fiil veya davranışının taahhüdünü tamamlamasını engelleyecek nitelikte olmaması,

hallerinde, İdare sözleşmeyi feshetmeksizin yükleniciden taahhüdünü tamamlamasını isteyebilir ve bu takdirde yüklenici taahhüdünü tamamlamak zorundadır. Ancak bu durumda, Yüklenici hakkında 4735 sayılı Kanununun 26 nci maddesi hükmüne göre işlem yapılır ve yükleniciden kesin teminat ve varsa ek kesin teminatların tutarı kadar ceza tahsil edilir. Bu ceza hak edişlerden kesinti yapılmak suretiyle de tahsil edilebilir.

35.4. Mücbir sebeplerden dolayı sözleşmenin feshi

35.4.1. Mücbir sebeplerden dolayı sözleşmenin feshedilmesi halinde, sözleşme konusu işlere ilişkin hesap genel hükümlere göre tasfiye edilerek, kesin teminat ve varsa ek kesin teminatlar iade edilir.

Madde 36 - Fesih tarihinin belirlenmesi

36.1. 4735 sayılı Kanununun 19 uncu maddesine göre Yüklenicinin fesih talebinin İdareye intikali, anılan Kanununun 20 nci maddesinin birinci fıkrasının (a) bendine göre belirlenen sürenin bitimi, 20 nci maddenin birinci fıkrasının (b) bendi ile 21 inci maddeye göre yapılan fesihlerde fesih sebebinin tespit

40.1. İdare, teslim edilen malda/işte hileli malzeme kullanılması veya malın teknik gereklerine uygun olarak imal edilmemiş olması veya malda/iste gizli ayıpların olması halinde, malın teknik şartnameye uygun başkan bir mal ile değiştirilmesi veya işin teknik şartnameye uygun hale getirilmesini Yükleniciden talep eder. Malın/işin İdare tarafından kabul edilmesi veya işin üretim aşamasında ya da teslim öncesi imalat aşamasında denetlenmiş olması veya işin kabul edilmiş olması yüklenicinin sözleşme hükümlerine uygun mal teslimi veya iş yapma hususundaki sorumluluğunu ortadan kaldırmaz.

40.2. Piyasa denetimi ve gözetimi konusunda yetkili kuruluşlar tarafından alım konusu malın veya malların piyasaya arzının yasaklanması, piyasadan toplanması veya ürünlerin güvenli hale getirilmesinin imkansız olduğunun tespit edilmesi durumlarında, yüklenici malı veya malları geri almak ve satış bedelini iade etmekle yükümlüdür. Ayrıca, bu mal veya malların kullanılmasından kaynaklanan zararları tazmin etmekle yükümlüdür. Yüklenici tarafından geri alınan malların piyasaya arz edilen yeni modellerle değiştirilmesinin talep edilmesi ve bu talebin İdare tarafından uygun görülmesi durumunda yeni model kabul edilebilir. Yeni model için ayrıca ek bir ödeme yapılmaz.

Madde 41 - Yüklenicinin ceza sorumluluğu

41.1. İş tamamlandıktan ve kabul işlemi yapıldıktan sonra tespit edilmiş olsa dahi, 4735 sayılı Kanunun 25 inci maddesinde belirtilen fiil veya davranışlardan, 26/9/2004 tarihli ve 5237 sayılı Türk Ceza Kanununa göre suç teşkil eden fiil veya davranışlarda bulunan Yüklenici ile o işteki ortak veya vekilleri hakkında 5237 sayılı Türk Ceza Kanunu hükümlerine göre ceza kovuşturması yapılmak üzere yetkili Cumhuriyet Savcılığına suç duyurusunda bulunulur. Bu kişiler hakkında bir cezaya hükmedilmesi halinde, 4735 sayılı Kanunun 27 nci maddesi hükmü uygulanır.

Madde 42 - Anlaşmazlıkların çözümü

42.1. Bu sözleşme ve eklerinin uygulanmasından doğabilecek her türlü uyuşmazlığın çözümünde **TEKİRDAĞ** mahkemeleri ve icra daireleri yetkilidir.

Madde 43 - Hüküm bulunmayan haller

43.1. Bu sözleşme ve eklerinde hüküm bulunmayan hallerde, ilgisine göre 4734 sayılı Kanun ve 4735 sayılı Kanun hükümleri, bu Kanunlarda hüküm bulunmaması halinde ise Borçlar Kanunu hükümleri uygulanır.

Madde 44 - Diğer hususlar

44.1.

Madde 45 - Yürürlük

45.1. Bu sözleşme taraflarca imzalandığı tarihte yürürlüğe girer.

Madde 46 - Sözleşmenin imzalanması

46.1. Bu sözleşme 46 (Kırkaltı) maddeden ibaret olup, İdare ve Yüklenici tarafından tam olarak okunup anlaşıldıktan sonra tarihinde 1 (Bir) nüsha olarak imza altına alınmıştır. Ayrıca İdare, Yüklenicinin talebi halinde sözleşmenin "aslına uygun idarece onaylı suretini" düzenleyip yükleniciye verecektir.

İDARE

YÜKLENİCİ

1 TARAFLAR, AMAÇ VE İŞİN TANIMI

1.1 Tekirdağ Su ve Kanalizasyon İdaresi Genel Müdürlüğü, Atatürk Mahallesi, 57. Alay Caddesi, No:6 Tekirdağ Büyükşehir Belediyesi Yeni Hizmet Binası 4. Kat Süleymanpaşa/TEKİRDAĞ adresinde faaliyet göstermekte olup bundan sonra "Genel Müdürlük" olarak anılacaktır.

1.2 Genel Müdürlük ile aramızda 1.3. maddede yazılı iş/faaliyet kapsamında; sözleşme, protokol veya benzeri adlar altında imzalanmış ve/veya imzalanması planlanan akdi ilişkinin amaçlarını gerçekleştirmek üzere Genel Müdürlüğe ait ve "GİZLİ BİLGİ" niteliği taşıyan yazılı ve/veya sözlü bilgilere ulaşacak olmamız sebebiyle, aşağıdaki hususlara riayet etmeyi peşinen kabul ve taahhüt ederiz.

1.3 İş/Faaliyet Tanımı

.....
.....
.....
.....

2 GİZLİ BİLGİNİN TANIMI

2.1 Aşağıdaki bilgileri kesinlikle "GİZLİ BİLGİ" olarak kabul ederiz:

2.1.1 13/05/1964 tarihli ve 6/3048 sayılı Bakanlar Kurulu kararı ile yürürlüğe konulan "Gizlilik Dereceli Evrak ve Gerecin Güvenliği Hakkındaki Esaslar" ile tanımlanmış ve usulüne uygun olarak etiketlenmiş olan ÇOK GİZLİ, GİZLİ, ÖZEL ve HİZMETE ÖZEL gizlilik derecesindeki her türlü veri, bilgi ve belge.

2.1.2 Kurum tarafından işlenen (24/03/2016 tarihli ve 6698 sayılı Kişisel Verilerin Korunması Kanunu ile tanımlanan) kişisel veriler.

2.1.3 Genel Müdürlük'e ait özel sırlar, mali bilgiler, çalışan bilgileri, sistem bilgileri ve çalışılan süre içinde derlenen tüm bilgiler, materyaller, programlar ve dokümanlar, bilgisayar sistemleri içerisinde saklanan veriler, donanım/yazılım ve tüm diğer düzenleme ve uygulamalar ile yüklenici ve çalışanlarının çalışma süresi içerisinde yapmış olduğu işler.

2.1.4 Açıklanması halinde kişi ve kurumlara maddi veya manevi zarar verme ya da herhangi bir kişi veya kuruma haksız yarar sağlama ihtimali bulunan her türlü bilgi ve belge.

3 GİZLİ BİLGİNİN KORUNMASI

3.1 Bu gizli bilgiyi;

3.1.1 Cumhurbaşkanlığı tarafından yayımlanmış olan 2019/12 sayılı Bilgi ve İletişim Güvenliği tedbirleri konulu genelgesi ve Bilgi ve İletişim Güvenliği Rehberi: TESKİ tarafından yayımlanmış yürürlükteki Bilgi Güvenliği Politikalarında belirtilen tedbirleri almak suretiyle korumayı, (02-04-15-19-23-25)

3.1.2 Herhangi bir üçüncü kişiye hangi suretle olursa olsun vermemeyi, açıklamamayı, değiştirmemeyi, çoğaltmamayı ve/veya kamuya duyurmamayı,

3.1.3 İşin yürütülmesi haricinde doğrudan ya da dolaylı olarak hiçbir şekilde ve sebeple kullanılmayacağı,

3.1.4 Üçüncü kişiler tarafından doğrudan ya da dolaylı olarak ulaşılmaması için gerekli tüm tedbirleri almak suretiyle saklamayı,

3.1.5 Gizli bilgilerin tutulduğu ortamlar ile ilgili işlemlerin kayıtlarının olması açısından erişimleri ve yapılan işlemleri kaydetmeyi, bu iz kayıtlarının erişimine, değiştirilmesine ve silinmesine izin vermemeyi ve yukarıda sayılan surette sonuçlanacak sair davranışlardan kaçınmayı taahhüt ederiz.

3.2 Kendi gizli bilgilerimizi korumakta gösterdiğimiz özenin aynısını, Genel Müdürlüğün gizli bilgisini korumakta da göstereceğimizi, sadece zorunlu hallerde ve işin gereği bu bilgiyi öğrenmesi gereken çalışanlarımıza işin yürütülmesi için gereken nispette ve bilginin korunması için her türlü azami önlem alarak verebileceğimizi; Genel Müdürlüğün gizli bilgilerine erişecek personelimize, Genel Müdürlük Bilgi Güvenliği Yönetim Sistemi (BGYS) kapsamında yürürlükte olan personel gizlilik sözleşmesini imzalatacağımızı; çalışanlarımızın bilginin gizliliği hususunda bu taahhütname ve personel gizlilik sözleşmesi yükümlülüklerine aykırı davranmayacaklarını ve böyle davranmaları halinde doğrudan tarafımızın sorumlu olacağını peşinen kabul ve taahhüt ederiz.

3.3 Genel Müdürlükten temin etmiş olduğumuz gizli bilgilerin bu Taahhütnameye aykırı biçimde açıklandığından haberdar olduğumuzda, derhal ve yazılı olarak Genel Müdürlüğe durumu bildirmekle yükümlü olduğumuzu da kabul, beyan ve taahhüt ederiz.

4 GİZLİ BİLGİ TANIMINA GİRMEYEN DURUMLAR

4.1 Aşağıdaki bilgilerin gizli bilgi olarak nitelendirilmeyeceğini kabul ve beyan ederiz.

4.1.1 Genel Müdürlüğün bizzat kendisi tarafından alenileştirilmiş bilgiler,

4.1.2 Açıklanmasına Genel Müdürlük tarafından yazılı olarak onay verilmiş bilgiler,

4.1.3 Yürürlükte olan bir kanuna ya da verilmiş olan bir mahkeme kararına istinaden açıklanması gereken bilgiler.

4.2. Bu Taahhütnamenin 4.1.3 maddesi gereğince gizli bilgiyi açıklamaya mecbur kalmamız halinde, gizli bilgiyi açıklamadan önce Genel Müdürlüğe derhal yazılı bir bildirimde bulunacağımızı, gizli bilgiyi sadece hukuken gerektiği kadar açıklayacağımızı ve bu açıklamanın kapsamına ilişkin olarak Genel Müdürlüğe yazılı olarak bildirimde bulunacağımızı, 4.1.3 maddesi kapsamında bilgi paylaşımında bulunmuş olmamızın bu Taahhütnamedeki yükümlülüklerimizin sona erdiği anlamına gelmediğini beyan, kabul ve taahhüt ederiz.

5 DENETİM VE REFERANS

5.1 Genel Müdürlüğün gerekli gördüğü hallerde, önceden haber vermek kaydıyla tesis ve sistemlerimizde, bu taahhütnamenin konusu ve kapsamı ile sınırlı kalmak şartıyla, bilgi güvenliği denetimleri yapma hakkına sahip olduğunu kabul ve beyan ederiz.

5.2 Genel Müdürlüğün resmi kurumlarca denetlenmesi halinde bu denetim kapsamında tarafımızdan bilgi ve belge talep edilmesi halinde, tarafımızdan talep edilen bilgi ve belgeleri derhal sağlamakla yükümlü olduğumuzu beyan, kabul ve taahhüt ederiz.

5.3 Genel Müdürlüğün bu konuda açık yazılı izni olmadıkça görsel ya da yazılı medya aracılığıyla Genel Müdürlüğü referans olarak gösteremeyeceğimizi ya da reklam aracı olarak ve/veya reklam amacıyla kullanmayacağımızı beyan, kabul ve taahhüt ederiz.

6 GİZLİ BİLGİLERİN İADESİ

6.1 Bu Taahhütnamenin sona ermesi veya feshedilmesi veya Genel Müdürlük tarafından daha önce talep edilmesi durumunda, masrafları tarafımıza ait olmak üzere zilyetliğimizde bulunan gizli bilgi içeren her türlü dokümanı ve bunların kopyalarını derhal Genel Müdürlüğe iade edeceğimizi beyan, kabul ve taahhüt ederiz.

6.2 Bilgisayar dâhil herhangi elektronik cihaz veya mecraya yaptığımız kayıtları geri alınamaz şekilde yok edeceğimizi, Genel Müdürlük tarafından talep edilmesi durumunda söz konusu gizli bilgileri barındıran diskleri bedelsiz olarak Genel Müdürlüğe teslim edeceğimizi; kayıtların yok edilmesi ve/veya gizli bilgi barındıran disklerin tespiti faaliyetine Genel Müdürlük tarafından görevlendirilecek bir uzman personelin refakat etmesine izin vereceğimizi kabul ve taahhüt ederiz.

6.3 6.2 maddesinde belirtilen kayıtların geri alınamaz bir şekilde yok edildiğini, bir şirket yetkilisinin imza edeceği tutanakla belgeleyeceğimizi beyan, kabul ve taahhüt ederiz.

7 TAZMİNAT VE CEZAI ŞART

7.1 Bu Taahhütnameden doğan yükümlülüklerimizi tamamen veya kısmen ihlal etmemiz halinde, doğrudan ve dolaylı tüm zarar ve ziyarı karşılayacağımızı şimdiden kabul, beyan ve taahhüt ederiz.

7.2 Bu maddede yer alan tazminat ödeme yükümlülüğüne ek olarak, bu Taahhütnameden doğan yükümlülüklerimizi tamamen veya kısmen ihlal etmemiz nedeniyle idari veya adli makamlarca Genel Müdürlüğe kesilecek her türlü cezayı ilk talep halinde tazmin edeceğimizi, ayrıca bu cezaların doğmasına neden olan aykırılıklar nedeniyle ortaya çıkan her türlü zararı karşılayacağımızı kabul, beyan ve taahhüt ederiz.

8 KISMİ GEÇERSİZLİK

Bu Taahhütname maddelerinden herhangi biri geçersiz sayılır ya da iptal edilirse, bu halin Taahhütnamenin diğer maddelerinin geçerliğine etki etmeyeceğini kabul ederiz.

9 TAAHHÜTNAME GEÇERLİLİĞİ VE DEĞİŞİKLİĞİ

Genel Müdürlüğün yeni bir Gizlilik Taahhütnamesi yayımlaması ve yayımlanan yeni Gizlilik Taahhütnamesinin tarafımızca imza altına alınması durumunda, bu taahhütname hükümlerinin ortadan kalkacağını ve yeni Gizlilik Taahhütnamesi hükümlerinin geçerli olacağını beyan, kabul ve taahhüt ederiz.



TEKİRDAĞ
BÜYÜKŞEHİR BELEDİYESİ

3'ÜNCÜ TARAF GİZLİLİK SÖZLEŞMESİ



10 DEVİR VE SÜRE

10.1 Bu Taahhütnamenin, imza tarihinden itibaren yürürlüğe gireceğini ve yazılı olarak Genel Müdürlük tarafından sona erdirilmedikçe yürürlükte kalacağını, Genel Müdürlük ile aramızdaki akdi ilişki sona erse dahi bu Taahhütnamedeki gizlilik yükümlülüklerinin geçerli olmaya devam edeceğini beyan, kabul ve taahhüt ederiz

10.2 Bu Taahhütname yer alan hak ve/veya yükümlülüklerin tarafımızca tamamen ya da kısmen bir başkasına devredilemeyeceğini beyan, kabul ve taahhüt ederiz.

11 YETKİLİ VE GÖREVLİ MAHKEME

Bu Taahhütnamenin yorumunda ve bu Taahhütnamede yer alan hükümlere ilişkin ortaya çıkacak olan tüm uyuşmazlıklarda, Tekirdağ Mahkemeleri ve İcra Dairelerinin yetkili ve görevli olduğunu beyan, kabul ve taahhüt ederiz.

12 EKLER

Firma, Kurum veya Kuruluş temsilcisinin bu ve/veya benzeri sözleşme/taahhütnameleri imzalamaya yetkili olduğunu gösterir imza sirküleri.

GENEL MÜDÜRLÜK TEMSİLCİLERİ	FİRMA/KURUM/KURULUŞ YETKİLİ TEMSİLCİSİ
Genel Müdürlük'te Madde 1.3 kapsamında yapılacak iş/faaliyeti takip eden Birimin bağlı olduğu Daire Başkanının (veya Eşitinin) Adı, Soyadı, Unvanı, Dairesi, İmzası ve Tarihi	Bu Taahhütnameyi, madde 1.3'te belirtilen iş/faaliyet kapsamında, yetkili temsilcisi olduğum "Firma/Kurum/Kuruluş" adına imzaladığımı beyan ederim.

AMAÇ :

İşbu şartnamenin amacı; T.C TEKİRDAĞ BÜYÜKŞEHİR BELEDİYE BAŞKANLIĞI Tekirdağ Su ve Kanalizasyon İdaresi Genel Müdürlüğü, Su ve Kanal İşletme Dairesi Başkanlığı'na ait çalışma alanları içerisinde, Yüklenici firmaya ihale ettiği işlerle ilgili yapılan çalışmalarda, faaliyetlerin yasal kurallar çerçevesinde yerine getirilmesi ve iş sağlığı ve güvenliği kurallarına uygun şekilde çalışmasını sağlamaktır.

KAPSAM :

Bu şartname'nin ana yüklenici sıfatıyla yapacağı ve yaptıracığı her türlü işlerin yapımında ve alt yüklenicinin uyması gerekli iş güvenliği kuralları ile alması gerekli iş güvenliği önlemlerini kapsamaktadır.

Bu şartnamede geçecek İŞVEREN deyiminden , Tekirdağ Su ve Kanalizasyon İdaresi Genel Müdürlüğü, Su ve Kanal İşletme Dairesi Başkanlığı, YÜKLENİCİ deyiminden iseanlaşılacaktır.

GENEL KURALLAR

I. SORUMLULUK

- Yüklenici, İşverene ait işyerlerinde çalıştığı müddetçe yasal her türlü önlemi almak zorundadır. Yüklenici ya da çalışanlarının gerekli tedbirleri almamasından dolayı herhangi bir zarar söz konusu olduğunda işbu zararların tümü yüklenici tarafından karşılanacaktır. Bu şartnameyi imzalamakla Yüklenici, herhangi bir ihmal ya da kusurundan dolayı İşvereni herhangi bir zarara uğramasına sebebiyet vermesi halinde bu zararın tümünü faizi ile birlikte ve herhangi bir itiraz ya da def'i ileri sürmeksizin ödemeyi peşinen kabul eder.
- Yüklenici, İşverenin vermiş olduğu işi, yürürlükteki "4857 sayılı İş Kanunu", "6331 sayılı İş Sağlığı ve Güvenliği Kanunu" ve "5510 sayılı Sosyal Sigortalar ve Genel Sağlık Sigortası Kanunu" ile bu kanunlara dayanarak çıkartılan tüm yönetmelik ve tebliğ hükümlerine uygun olarak yapacaktır.
- Yüklenici, yapmayı taahhüt ettiği işler için kendi çalıştırdığı çalışanlarına karşı doğrudan doğruya İşveren durumundadır. Bu nedenle, işyerinde kendine ayrılan yerde ve işlerde iş kazası ve meslek hastalıkları olmaması için iş sağlığı ve güvenliği mevzuatında yer alan tüm önlemleri ve bu şartnamede belirtilmiş olan tüm önlemleri hiçbir uyarı veya yazışmaya meydan vermeden almak ve işyerinde uygulanmakta olan kurallara uymak, her türlü araç ve gereci sağlamak, işyerinde bulundurmak, çalışanlarına kullanırmak ve bu konularda çalışanlarına sürekli eğitim vermek zorundadır. Yüklenici, çalışanlarını iş kazaları ve meslek hastalıklarından korumak için yürürlükteki kanun ve yönetmelik hükümlerine uygun olacak şekilde her türlü tedbiri alacak, çalışanların tüm eğitimlerini alacaktır. İş sahası veya çevresindeki bölgede meydana gelecek kazalardan gerek ihmal, gerekse dikkatsizlikten veya ehliyetsiz çalışan çalıştırmaktan doğacak her türlü cezai ve hukuki sorumluluk Yükleniciye ait olacaktır. Kazaya uğrayıp yaralanan çalışanın yapılacak tedavisine ait harcamalar, kaza sonucu sakat kalan çalışanın kendisine veya ölen çalışanın hak sahiplerine verilecek tazminatlar ile yangın ve iş kazalarından dolayı üçüncü şahıslara ödenecek tazminatlar da yükleniciye ait olacaktır. Sosyal Güvenlik Kurumunca tarafımıza gelecek her türlü ceza, ödeme vb. yükleniciye rücu edilecek yüklenici de bunu karşılayacaktır. Yüklenicinin çalışmaları sırasında meydana gelecek iş kazası veya malzeme hasarlarının zarar ve ziyanlarından, yüklenici sorumlu olacak ve tümünü yüklenici tazmin edecektir. İşveren, üçüncü şahıs veya vekiliyle muhatap olmayacaktır.

2. YÜKÜMLÜLÜKLER

- Yüklenici İşverenin ihalesini kazandıktan sonra işbu şartnameyi imzalamak ve şartnameye uymakla yükümlüdür.
- Yüklenici, İşverenin çalışma alanında uyguladığı tüm iş sağlığı ve güvenliği ile ilgili prosedürler, talimatlar gibi iş güvenliği ile ilgili tüm dokümanlarda belirtilen kurallara uyacağını ve uygulayacağını peşinen kabul eder. Çalışanlarının sağlığını ve güvenliğini sağlamak için yürürlükteki kanun, yönetmelik ve tebliğleri yerine getirmek ve işe uygun araçları noksansız bulundurmak, gerekli olanı yapmakla yükümlüdür.
- Yüklenici ve varsa alt yüklenici, İşverene ait işyerlerinde çalıştığı müddetçe çalışanlarının yasal gerekliliklere ve işveren tarafından verilen talimatlara uygun olarak çalışmasını sağlamak üzere 6331 Sayılı İş Sağlığı ve İş Güvenliği Kanunu madde 6. Maddesi ve ilgili yönetmeliklerde tehlike sınıfına göre belirtilen sürelerde, İş Güvenliği Uzmanı , İş Yeri Hekimi, çok tehlikeli sınıfta ise Diğer Sağlık Personeli görevlendirmekle yükümlüdür. Bildirim yükümlülüğü süresi işbaşlangıcından itibaren 7 gündür.
- Yüklenici, çalışanlarını ve varsa alt yüklenicilerini bu şartnamenin gereklerine uymaları konusunda bilgilendirmekle yükümlüdür. Yüklenici ve alt yükleniciler işe başlamadan önce çalışanlarına, Çalışanların Eğitimlerinin Usul ve Esasları Hakkında Yönetmelik kapsamında iş güvenliği ile ilgili eğitim almalarını sağlayacaktır. Çalışanlar, yapacakları işlerin tehlike ve riskleri, acil durumlar karşısında yapılacaklar konusunda eğitilmeden işbaşı yaptırılamaz. Yüklenici ve alt yükleniciler, çalışanlarına yapmakta oldukları işlerinde uymaları gerekli sağlık ve güvenlik tedbirlerini öğretmek ve iş değiştirecek çalışanlarına gerekli tüm bilgileri vermek zorundadır.
- Yüklenici, yaptığı işlerle ilgili "Risk Değerlendirme Raporu" hazırlamak ve raporda belirlenen uygunsuzlukları gidermekle mükelleftir. Hazırlanan risk değerlendirme raporunun bir nüshası İşverene bildirilecektir. Hazırlanan risk değerlendirme raporunda belirtilen tehlike ve riskler ortadan kaldırılmalı, mümkün değilse çalışanlar tehlike ve riskler konusunda eğitilmeli, kişisel koruyucu donanım kullanılmalı ve uyarı işaretleri ile çalışanlar uyarılmalıdır.
- Çalışan sayısının 50 kişi ve üstünde olması 6 aydan fazla süren sürekli işlerin yapıldığı işyerlerinde Yüklenici firma ayrıca İş Sağlığı ve Güvenliği Kurulları Hakkında Yönetmeliği kapsamında İş Güvenliği Kurulu kurmak zorundadır. İdarenin talep etmesi durumunda yüklenici tarafından görevlendirilen İşyeri Hekimi ve / veya İş Güvenliği Uzmanı iş sağlığı ve / veya Çalışan Temsilcisi Teski Genel Müdürlüğü İş Sağlığı ve Güvenliği kurul toplantılarına katılmalarını sağlayacaktır. Ayrıca Alt yüklenicinin oluşturduğu İş Sağlığı ve Güvenliği kurulunda gündem maddeleri ve alınan kararlar Teski Genel Müdürlüğü İş Sağlığı ve Güvenliği Şube Müdürlüğüne tebliğ edilecektir.
- Yüklenici, tehlikeli ve çok tehlikeli sınıfta yer alan işlerde çalışacak, yapacağı işle ilgili 'mesleki eğitimi' olmayan personel çalıştırmayacağını taahhüt etmekle yükümlüdür. Bu yükümlülüklerine aykırı davranmaları sebebiyle İşvereni, alt yükleniciyi ya da 3. kişileri herhangi bir zarara uğratmaları halinde tüm zararları eksiksiz olarak, ticari faizi ile birlikte ve hiçbir itiraz ya da def'i ileri sürmeksizin peşinen ödemeyi kabul eder. Yüklenici çalışanlarının "Çalışanların İş Sağlığı ve Güvenliği Eğitimlerinin Usul ve Esasları Hakkında Yönetmelik" kapsamında eğitim almalarını sağlamak ve bu eğitimleri belgelemek, belgeleri de İşverene sunmak zorundadır.

- Yüklenici kullanacağı karayolu araçlarına düşme ya da devrilme gibi iş kazası tehlikesi oluşturacak istif ve nakil şekillerinden kaçınacaktır. Araçların azami yükleme kapasiteleri üzerindeki yükü araca yüklenmelidir.
- Seyrüsefer esnasında trafik kurallarına uyacaktır. Uymaması halinde Emniyet Mensupları tarafından (Trafik Polisi - Jandarma) uygulanacak cezai müeyyideden İşveren sorumlu olmayacaktır.
- Yüklenicinin yaptığı işlerin yasal mevzuata uygun olmaması durumunda İşveren herhangi bir uyarıya gerek duymaksızın ihlal ortadan kalkıncaya kadar yüklenici firmanın faaliyetini durdurabileceği gibi İşveren vekili / Kontrol Mühendisince sözlü veya yazılı olmak üzere uyarıda bulunulabilir. İşverenin uyarıda bulunması ya da faaliyeti durdurması sözleşmeden doğan diğer hak ve yetkilerini kullanmaktan vazgeçtiği ya da ertelediği anlamına gelmemektedir. Bu tür bir mevzuata aykırılık halinde, durdurulan süre için her hangi bir gün uzatımı talep edilemeyeceği gibi İşveren tarafından belirlenecek miktarda ceza kesintisi de Yüklenici 'den tahsil edilecek veya Yüklenicinin hak edişinden düşülecektir.
- İşveren uygunsuz çalışan yüklenici firmanın sözleşmesini tek taraflı feshedebilir. Böyle bir durumda o zamana kadar yapılan işlerle ilgili hak ediş ödemesinin yükleniciye yapıp yapılmayacağı İşveren tarafından değerlendirilecektir. Değerlendirme sonucunda kesinti yaparak ödeyebileceği gibi hiç ödeme yapmaması da mümkündür. Böyle bir durumda yüklenici firma her hangi bir hak ya da alacak talebinde bulunamaz.
- Yüklenicinin 6331 sayılı İş Sağlığı ve Güvenliği Kanunu ve ilgili yönetmeliklerine göre, iş kazaları ve meslek hastalıklarının önlenmesi amacıyla, ilgili mevzuata tamamen uymaları ve uygun olan İş Sağlığı ve Güvenliği önlemlerini almaları gerekmektedir.
- Yüklenici, İşveren - İşveren Vekili ve Kontrol Mühendislerinin vereceği talimatlara eksiksiz uymakla yükümlüdür.
- Yüklenicinin teknik ve yönetici personeli ile çalışan arasında her ne şekilde olursa olsun iş başında bulunmasına engel durumları tespit edilenler TESKİ Genel Müdürlüğü görevlisi tarafından yapılacak tebligat üzerine yüklenici tarafından derhal işbaşından uzaklaştırılır.
- Yüklenici, tüm çalışanlarına Kişisel Koruyucu ve Donanımlarının İşyerinde Kullanılması Hakkında Yönetmelik kapsamında kişisel koruyucu donanım (Emniyet ayakkabısı, iş elbisesi, eldiven, gözlük, emniyet kemeri, baret v.b.) temin etmek ve kullanımlarını takip etmekle yükümlüdür.
- Yüklenici, çalışma alanında kesinlikle 18 (on sekiz) yaşından küçük ve sigortasız işçi çalıştırmayacaktır.
- Yüklenici firmaların sözleşme kapsamındaki işlerin yürütümünde, altişveren kullanabilmeleri için İhaleyi gerçekleştiren ilgili daire başkanlığının yazılı iznini almaları zorunludur. Aksi halde yüklenici tarafından ilgili daire başkanlığının izni olmadan çalıştırılan altişverenler TESKİ Genel Müdürlüğü Yönetimi tarafından çalışma alanına Kabul edilmeyecektir. İzinsiz çalıştırılan alt işverenin çalışma alanı ile sorumluluğu kapsamında meydana gelen, maddi - manevi tazminat sorumluluğu doğuran her türlü olaydan kaynaklanan ve ödeme yapılmak zorunda kalınan durumlarda durumlarda

TESKİ Genel Müdürlüğünün yükleniciye rücu hakkı vardır. Altışveren ile çalışması halinde bu talimatla edinilen tüm yükümlülükler, alt işverenler içinde geçerlidir.

- 6331 sayılı İş Sağlığı ve Güvenliği Kanunu Madde-17'ye göre; Mesleki eğitim alma zorunluluğu bulunan tehlikeli ve çok tehlikeli sınıfta yer alan işlerde, yapacağı işle ilgili mesleki eğitimi belgeleyemeyenler çalıştırılmaz. Yüklenici tarafından hiç bir surette ödünç veya geçici işçi çalıştırılmaz. Yükleniciler işyerinde hiçbir şekilde sigortasız işçi çalıştıramaz. İşverene ait işyerinde çalıştırılan yüklenici firma çalışanlarının kimlik bilgileri İşverene bildirilmelidir. Yüklenici, alt yüklenici ile çalışması halinde bu şartnamedeki tüm yükümlülükler alt yüklenici için de geçerli olacaktır. Alt yüklenicinin işbu yükümlülüklere aykırı davranması halinde işveren aykırılığın giderilmesini ya da doğan zararın tazminini yükleniciden ister. Böyle bir talep halinde yüklenici, hiçbir itiraz ya da def'i ileri sürmeksizin aykırılığın giderilmesinden ve/veya zararın tazmininden bizzat sorumludur.
- Yüklenici iş alanında çalıştığı müddetçe yasal her türlü önlemi almak ve asgari özeni göstermek zorundadır. Kendi iş alanı ile ilgili olarak yapılacak her türlü İş Sağlığı ve Güvenliği, İş Hukuku, Sosyal Sigortalar ve Maliye Mevzuatlarına ilişkin her türlü resmi teftişte, teftiş makamı ve yetkilileri ile direkt olarak muhatap olacaktır. Resmi makamların istediği tüm belge ve bilgileri bizzat sağlamakla yükümlüdür.
- Yüklenici iş başlangıcında ilgili daire başkanlığına iletilen personel listesinde değişiklik olması durumunda yeni başlayacak olan personelin hazırlanması gereken tüm belgelerin aynı şekilde ilgili daire başkanlığına iletilecektir.

3. ÇALIŞMA ALANI

- Yüklenici, sadece İşverenin belirlediği çalışma alanlarında bulunabilir. Yüklenici, işe başlamadan önce, çalışma alanında tehlike (örneğin; tehlikeli malzemeler, düşme tehlikesi, araç trafiği vs.) olup olmadığı veya çalışırken tehlike oluşup oluşmayacağı kontrol edecektir.
- Yapılacak iş dolayısıyla, çalışanlar açısından hayati tehlike oluşturma durumu varsa alınacak önlemler konusunda yüklenici ve alt yükleniciler; İşveren ve sorumlu mühendisleri ile alınacak önlemler konusunu görüşecek ve alınacak kararları uygulayacaktır.
- Yüklenici firma Sağlık ve Güvenlik İşaretleri yönetmeliği gereğince çalışma yaptığı alanda gerekli uyarı tabelalarını hazır bulundurmak, ilgili yerlere koymak ve gerekiyorsa diğer şahısların zarar görmemesi için alanı şerit ile çevirmek zorundadır.
- Yüklenici, ilgili kamu kurum ve kuruluşlarından çalışma alanında güvenliğin sağlanması yönünde gerekli yazışmaları yapar veya yaptırılmasını sağlar.

4. İŞVERENE / İDAREYE TESLİM EDİLECEK EVRAKLAR

- Yüklenici 6331 Sayılı İş Sağlığı ve Güvenliği Kanunu, ilgili yönetmelik ve tebliği çerçevesinde aşağıda belirtilen evrak / belgeleri İşverene teslim etmeden çalışmaya başlayamaz. Yüklenici, yürürlükteki mevzuata uygun olarak iş sağlığı ve güvenliği önlemlerini almakla, işin başlangıcından işin kesin kabulü yapıncaya kadar işlerin yürütülmesine, tamamlanmasına ve işlerde olabilecek kusurların düzeltilmesine ilişkin olarak bütün mevzuata uymakla yükümlüdür.

- Çalışma süresince yüklenici firmanın tüm personeli firma isminin ve personel ismin yazılı olduğu kimlik kartlarının üzerinde bulundurarak görünecek şekilde takmakla yükümlüdür.
- Yüklenici 6331 sayılı İş Sağlığı ve Güvenliği Kanunu Madde-15'e göre; Tehlikeli ve Çok Tehlikeli sınıfta yer alan işlerde çalışacaklar, yapacakları işe uygun olduklarını belirten sağlık raporu olmadan işe başlatılamaz. Vardiyada çalışacak olanların sağlık durumlarının gece çalışmasına uygun olduğu alınacak sağlık raporu ile belgelenmelidir.
- Bu Kanun kapsamında alınması gereken sağlık raporları, işyeri sağlık ve güvenlik biriminde veya hizmet alınan ortak sağlık ve güvenlik biriminde görevli olan işyeri hekiminden alınır. Raporlara itirazlar Sağlık Bakanlığı tarafından belirlenen hakem hastanelere yapılır, verilen kararlar kesindir. Ayrıca en geç yılda bir kere bu rapor yenilenmelidir.
- Yüklenici kendisinin ve alt yüklenicinin ya da çalışanlarının üretimini/bakımını/işlemini yaptığı bina, çevre düzenleme - bakım, makina, araç gereçlerin kullanımı hakkında tecrübeli ve eğitimli olduğunu işbu şartnameyi kabul etmekle taahhüt etmektedir. İşin yapılması ya da hizmetin verilmesi esnasında iş kıyafeti giyilmesi gerekmektedir. Kendilerinin ve alt yüklenicilerinin çalışanlarının yırtık, hasarlı elbise giymemesine dikkat etmeli, çalışanların çalışma esnasında bilezik, kolye, yüzük gibi takıları üzerinde bulundurmamasına özen göstermeli, uzun saçlı çalışanlarının saçları bağlı şekilde çalışmasını sağlamalıdır. Baret, iş elbisesi, iş ayakkabısı, eldiven ve yapılan iş gereği kullanılması gereken tüm diğer kişisel koruyucu donanımlar (KKD) olmadan çalışma yapılması yasaktır. Yüklenici, çocuk işçi ve sağlık durumu, yapılan işe elverişli olmayan personel çalıştırmayacaktır.
- Yabancı uyruklu personel çalıştıracak olan yüklenici firmalar, çalışanın e-devlet üzerinden yaptıkları başvuru belgesi, geçici koruma kimlik belgesi, yabancı kimlik numarası ve ön izin belgesinin (ÇSGB onaylı) çalışma vizesi ve ikametgah izni özlük dosyasında bulunması gereklidir. Çalışma izni bitiminde ilgili evrakların yenilenmesi hakkındaki işlemler yüklenici firma sorumluluğundadır.

Yükleniciden İstenilen Evraklar;

- SGK işe giriş bildirgesi,
- İşyeri hekimi tarafından verilen işe giriş ve sağlık raporu
- Mesleki yeterlilik sertifikaları
- Operatör belgeleri (vinç, iş makinası, operatör belgesi, kaynakçı belgesi, elektrikçi belgesi vb.)
- Çalışanların Bağışıklama (tetanoz, hepatit B vb.) aşı kartı fotokopisi
- Çalışanların İş sağlığı ve Güvenliği eğitimi aldıklarına dair belge (katılım belgesi, imza listesi fotokopisi)
- Kişisel Koruyucu zimmet belgesi tutanağı
- Aylık SGK Bildirimi
- Risk Değerlendirme Raporu
- Çalışma alanının Acil Durum –Tahliye Planı
- İş Güvenliği Uzmanı, İşyeri Hekimi Bakanlık bildirimi, çok tehlikeli sınıfta ise Diğer Sağlık Personeli (İSG-KÂTİP onaylı ve imzalı olarak her ay sonu teslim edilmesi)
- Personelin kişisel koruyucu donanımı sahada kullanılması ile ilgili yapılan kontrollerin haftalık ya da aylık bildirimini
- Aylık Saha denetim raporu (resimli)
- Yükleniciye ait çalışma alanında kullanılan kaldırma – iletme araçları, iş makinelerinin yetkili

personel onaylı periyodik kontrolleri

- İSG Kurulu kurulması durumunda aylık kurul toplantısı kararları
- Çalışanların iş sağlığı ve güvenliği eğitim belgeleri
- Yükleniciye ait veya kiraladığı kullanılacak makina, ekipman ve araçlara ilişkin sigorta polise fotokopisi
- Çalışan personel işg talimatları taahhütnamesi (ıslak imzalı)
- Yüklenici işg ve acil durum, yangın, ilkyardım sorumlu listesi ve sertifikaları
- Yüklenici iş planı ve iş bitimi süresince yıllık İSG planı
- Çalışma alanı özelliğine göre ilave eğitim sertifikaları (yüksekte çalışma, kapalı alan ve kazı işleri)

5. İŞ MAKİNALARI YETKİ BELGELERİ

- Yüklenici, kamyonlarda C veya E sınıfı, traktörlerde F sınıfı ehliyetli şoförleri, iş makinelerinde ise 21.06.1992 tarihli Resmi Gazete 'de yayınlanan tebliğ gereği, iş makineleri operatörlük yetki belgesi ve G sınıfı ehliyeti bulunanları çalıştırmak zorundadır. Ayrıca, elektrik teknisyeni sertifikalarını işverene ibraz edecektir. Yüklenicinin hafriyat işlerinde çalıştıracağı vasıtaların trafik ve kasko sigortaları kendisine aittir. Sigortalanmaması veya geç sigortalanması halinde olabilecek her türlü hasar, kaza ve sorumluluk yükleniciye ait olacaktır.

6. YÜKLENİCİ FİRMALARIN ARAÇ, GEREÇ, ALET ve EKİPMANLARI

- Yüklenici tarafından kullanılan veya getirilen alet, makina, cihaz vs. İş Güvenliği Yönetmeliklerine uygun olmalıdır. Mesai bitiminde bunların kilit altına alması gerekmektedir. Kaybolan araç, gereç, alet ve ekipmandan İşveren sorumlu değildir. Basıncılı gaz tüpleri ve özellik arz eden diğer ekipmanlar güvenli şekilde depolanmalıdır.

7. ISIL İŞLER-İŞLEMLER

- Isıl iş veya işlemler (kaynak, kesme, lehim, taşlama, ısıtma vb.) yapılacak ise Yüklenici yangın güvenliği açısından yangın söndürme tüpü veya tüplerinin devamlı olarak çalışma alanında ve kolay ulaşılabilecek yerlerde bulundurmalıdır. Bu kurallara dikkat edilmemesi halinde oluşabilecek zararlardan yüklenici firma kendisi sorumludur. Bu işlerde çalışacak işçilerin iş sağlığı ve güvenliğinin sağlanması ve kkd kullanılması gereklidir.

8. İŞVERENİN İŞ GÜVENLİĞİ DENETİMİ

- İşveren Yükleniciyi işyerinde iş sağlığı ve güvenliği konularında denetleyebilecek ve bu konularda talimatlar verebilecektir. Yüklenici, İşverence verilecek gerek yazılı gerekse sözlü talimatları 5 iş günü içerisinde itiraz etmeden yerine getirecektir.

9. YÜKLENİCİNİN İŞ GÜVENLİĞİ KONTROLLERİ

- Yüklenici, kendilerine ayrılan yerlerde düzenli olarak iş güvenliği denetimlerini ve kontrollerini yapmak veya belirlediği işg sorumlusuna yaptırmak zorundadır. Bu denetimler, kendi sorumluluk alanındaki kontrollerde gözlemlenen emniyetsiz durum ve davranışları gidermek üzere yapılır. Yapılan denetim tutanakları idareye yazılı olarak bildirilir.

10. RISK DEĞERLENDİRMESİ

- Yüklenici yürütmekte olduğu işte, tehlikelerin belirlenmesi, risklerin değerlendirilmesi, kontrol ve

önlemlerin alınması için Risk Değerlendirmesini yapmak ve yaptırmakla yükümlüdür. Hazırlanan risk analizlerinde yapılan iş ve şehir ile etkileşim, makina ekipman değerlendirilmesi, çalışanın işe uygunluğunun değerlendirilmesi, ortam faktör, gece ve gündüz çalışmaları dikkate alınacaktır. Risk değerlendirmeleri ve yapılan iyileşmeler iş başı yapıldıktan en geç 1 ay içinde Teski Genel Müdürlüğü İş Sağlığı ve Güvenliği Şube Müdürlüğüne teslim edilecektir.

- Yüklenici Firma, Yapım İhale İşlerinde Risk Değerlendirme Raporlarını işe başlamadan önce Teski Genel Müdürlüğü ilgili Daire Başkanlığına teslim etmekle yükümlüdür.
- Risk Analizi raporunda belirlenen riskler konusunda çalışanlar eğitilmeli ve kişisel koruyucular kullanılarak ve uyarı işaretleri ile çalışanlar uyarılmak zorundadır.

11. İŞ KAZALARI

- Yüklenici iş kazası durumunda Sosyal Güvenlik Kurumuna, kaza anından itibaren en geç 3 (üç) işgünü içinde bildirimde bulunacaktır. Tutulan tutanak ve raporların bir kopyası ilgili Daire Başkanlığına bildirilecektir. ÇSGB İş Müfettişleri tarafından soruşturmanın yapılacağı düşünülerek; gerekli belgeler hazır bulundurulacaktır.

12. YASAKLAR

- Yüklenici ve alt yükleniciler 18 yaşından küçük işçi çalıştıramaz. Çalışma alanı içinde çalışanlar alkol ve uyuşturucu kullanamazlar. Bu tür maddelerin bulundurulması ve kullanılması kesinlikle yasaktır.

13. KİŞİSEL KORUYUCU DONANIM KULLANIMI

- İşyeri sınırları içerisinde tüm çalışanlar, görevi, unvanı ve yaptığı iş ne olursa olsun yaptıkları çalışmanın gerektirdiği kişisel koruyucu donanımları (KKD) giymek zorundadır. Yüklenici, ihale şartnamesinde yazılan iş tanımlarına göre, bu teknik şartname son sayfasında belirtilen iş elbiseleri ve kişisel koruyucu ekipmanları belirtilen sayılarda temin etmek zorundadır. Yüklenici çalıştırdığı personele kendisine zimmet edilen iş elbiseleri ve kişisel koruyucu donanım ekipmanını kullanılmakla yükümlülüğündedir. Yüklenici tarafından çalıştırılan personel kendisine teslim edilen gerekli iş elbiseleri ve kişisel koruyucu ekipmanı kullanmadığının tespit edilmesi durumunda gerekli cezai işleme tabi tutulacaktır.
- Gerekli yerlerde iş güvenliği uyarı levhaları asacak, bunların kullanımını hakkında çalışanlarını bilgilendirecek ve sürekli eğitecektir.

14. ÇALIŞANLARIN EĞİTİMİ:

- Yüklenici tarafından Çalışanların iş sağlığı ve güvenliği hakkındaki eğitimlerinin usul ve esasları hakkındaki yönetmelik kapsamında tehlike sınıfına göre belirtilen sürelerde iş sağlığı ve güvenliği eğitimleri verilmelidir.
- Çalışanların, iş sağlığı ve güvenliği konusunda sahip olması gereken bilgi, beceri, davranış ve tutumlarının ayrı ayrı ve ölçülebilir bir biçimde ortaya konması esastır.
- İşverenin kendi belirleyeceği bir yöntem ile bireysel seviye tespiti yapılarak çalışanların eğitim öncesi seviyesi ve aşağıda tabloda yer alan konular dışında almaları gereken eğitimler belirlenir.
- İş sağlığı ve güvenliği eğitimleri; çalışanlarda iş sağlığı ve güvenliğine yönelik davranış değişikliği

sağlamayı ve eğitimlerde aktarılan bilgilerin önemini çalışanlarca kavranmasını amaçlar.

- Çalışanların Şube Müdürlükleri tarafından iş tanımları ve görevleri belirlendikten sonra yapacakları işlerde karşılaşılabilecek tehlikeler ve bu tehlikelere karşı alınması gereken iş sağlığı ve güvenliği tedbirleri ile KKD kullanımları hakkında ilave eğitimler verilecek bu eğitimler verilmeden çalışmaya başlatılmayacaktır. (Kapalı alan çalışmalarında iş sağlığı ve güvenliği eğitimi, kaynak işlerinde iş sağlığı ve güvenliği eğitimi, yüksekte çalışmalarda iş sağlığı ve güvenliği eğitimi, kazı işlerinde iş sağlığı ve güvenliği eğitimi v.b)
- Eğitimler çalışanlara bireysel ya da gruplar halinde uygulanabilir.

EĞİTİM KONULARI TABLOSU

EĞİTİM KONULARI
1. Genel konular a) Çalışma mevzuatı ile ilgili bilgiler, b) Çalışanların yasal hak ve sorumlulukları, c) İşyeri temizliği ve düzeni, ç) İş kazası ve meslek hastalığından doğan hukuki sonuçlar
2. Sağlık konuları a) Meslek hastalıklarının sebepleri, b) Hastalıktan korunma prensipleri ve korunma tekniklerinin uygulanması, c) Biyolojik ve psikososyal risk etmenleri, ç) İlk yardım
3. Teknik konular a) Kimyasal, fiziksel ve ergonomik risk etmenleri, b) Elle kaldırma ve taşıma, c) Parlama, patlama, yangın ve yangından korunma, ç) İş ekipmanlarının güvenli kullanımı, d) Ekranlı araçlarla çalışma, e) Elektrik, tehlikeleri, riskleri ve önlemleri, f) İş kazalarının sebepleri ve korunma prensipleri ile tekniklerinin uygulanması, g) Güvenlik ve sağlık işaretleri, ğ) Kişisel koruyucu donanım kullanımı, h) İş sağlığı ve güvenliği genel kuralları ve güvenlik kültürü, ı) Tahliye ve kurtarma

15. ACİL DURUM VE İLK YARDIM, ÇALIŞAN TEMSİLCİSİ

- Yüklenici, işyerinde herhangi bir kaza, yangın, su baskını, patlama, çökme, terörist saldırısı veya benzer istenmeyen ve acil durum oluşturan bir olay meydana geldiğinde; insan, malzeme, araç, gereç ve ekipmanın fazla hasara veya zarara uğramadan kurtarılması için hazırladıkları Acil Durum Planına uymakla ve aşağıdaki tabloda belirtilen sayılardan oluşan kendi ekibindeki personeli bilgilendirmekle sorumludur. İş kazası veya ani hastalık halinde yapılacak ilk yardım müdahalesi için ilk yardım eğitimi almak veya ilk yardım eğitimi vermek zorundadır.
- Yüklenici çalıştırdığı personelin sayısı oranında aşağıda belirtilen tablodaki sayılar kadar çalışan temsilcisi görevlendirir.
- Yüklenici yılda bir kez acil durum tatbikatı ilgili kişilere veya kurumlara yaptırmalı ve tatbikata tüm çalışanların katılımını sağlamalıdır.

ACİL DURUM KONULARINA GÖRE EKİPTE YER ALMASI GEREKEN KİŞİ SAYILARI			
İşyeri Tehlike Sınıfı	Acil Durum Konusu	Görevli Sayısı Oranı	
		Kişiyeye kadar	En az kaç görevli
Çok tehlikeli	Arama	30	1
	Kurtarma	30	1
	Tahliye	30	1
	Yangınla mücadele	30	1
	İlk Yardım	10	1
Aşan sayılarda katları uygulanarak personel ilave edilecektir.			
Tehlikeli	Arama	40	1
	Kurtarma	40	1
	Tahliye	40	1
	Yangınla mücadele	40	1
	İlk Yardım	10	1
Aşan sayılarda katları uygulanarak personel ilave edilecektir.			
Az tehlikeli	Arama	50	1
	Kurtarma	50	1
	Tahliye	50	1
	Yangınla mücadele	50	1
	İlk Yardım	20	1
Aşan sayılarda katları uygulanarak personel ilave edilecektir.			
Çalışan Temsilcisi	2 - 50 kişi arası	1 kişi	
	51 - 100 kişi arası	2 kişi	
	101- 500 kişi arası	3 kişi	

16. TEKNİK KURALLAR

Yüksekte Çalışma

- 1.5 metre ve üzerlerinde yapılacak çalışmalar yüksekte çalışma sayılmaktadır. Yüksekte yapılan çalışmalarda, paraşüt tipi emniyet kemeri kullanımı zorunludur. Yüksekte çalışanın konumu sabitse, en yakın sağlam bir yere paraşüt tipi emniyet kemerini bağlamalıdır. Eğer çalışan, boru köprüsü veya bina çatısı gibi yüksek bir yerde dolaşmak/gezinmek zorundaydı, dolaşma alanı boyunca gergi halatı gerilir ve kişi kendini emniyet kemeri ile bu halata bağlamak suretiyle çalışmasını yapar. 1,5 metre ve daha yüksekte yapılacak işlerde paraşüt tipi emniyet kemeri takılmamış ve uygun yere bağlanmamış personel çalıştırılmaz. Bu işlerde kullanılacak olan iskele veya merdivenler İş Güvenliği Mevzuatına uygun olmalıdır. Yüksekte çalışılacak işlerde bağcıklı baret ve paraşüt tipi emniyet kemerleri mutlaka kullanılmalıdır. Hareketli merdivenlerin veya iskelelerin üzerinde insan varken bunları hareket ettirmek kesinlikle yasaktır. İskele veya merdiven üzerinde çalışırken aşağıya herhangi bir şey düşüp çalışanlara zarar vermemesi için gerekli önlemler alınmalıdır. Sökülmüş olan iskeleler derhal çalışma alanlarından uzaklaştırılmalıdır.
- Yüksekte çalıştırılacak olan çalışanın, yükseklik korkusunun olmaması gerekmektedir. Yükseklik korkusu (fobisi) olan bir çalışan bu işte çalıştırılmaz. Yüklenici, bina içerisinde çalışanların düşme tehlikesi olan her türlü boşluk ve açıklığı, metal korkuluklarla çevirmek zorundadır.
- Düşmelerin önlenmesi için her türlü çalışma zemini temiz ve engelsiz olarak bulundurulacaktır.
- Çalışma zeminlerinde geçişi engelleyen malzeme ve malzeme artığı bulundurulmayacaktır. Yağlı maddelerin zemin üzerine dökülerek zemini kaygan hale getirmesine izin verilmeyecektir.
- Aşağısında 1,5 metre ve daha fazla bir boşluk bulunan veya yüksekte bulunan çalışma yerlerinde çalışanları düşmeden korumak için korkuluk, çalışma platformundaki malzemelerin düşmemesi için etek tahtaları yapılacak, bunların sağlanamadığı hallerde, işçilere paraşüt tipi emniyet kemeri taktırılacak, kemerlerinin kancalarını tercihen bel hizasından yukarısında sağlam bir yere takacaklardır.
- Emniyet kemeri ve diğer önlemlerin alınmadığı ve çalışanların diz çökerek veya çömelerek çalışma zorunda oldukları çatı kenarlarına ara korkuluklar yapılacaktır.
- Düşme veya kayma tehlikesi bulunan yerlerde çalışanlarla, kiremit döşeyicilerine, oluk ve her türlü dış boya işleri yapanlara, gırgır vinci çalıştıranlara ve kuyu, kanalizasyon, galeri ve benzeri derinliklerde çalışanlara düşme tutucu aparatları bulunan halata bağlı paraşüt tipi emniyet kemeri taktirılarak çalıştırılacaktır.
- Çalışanların emniyet kemerinin kancalarını takacakları yerler, çalışılan yere uygun bir şekilde bağlanacaktır. Çatının veya binanın yatay kirişlerinde yapılan çalışmalarda, belli sağlam dikmeler arasına yatay can halatları gerilecektir. Çalışanlar emniyet kemerlerinin kancalarını bu halatlara geçirerek ve hat boyunca emniyetli olarak yürüebileceklerdir.
- Emniyet kemerleri, can halatları, emniyet kilitleri ve halat kavrama aparatları her çalışmaya başlamadan önce iyice kontrol edilecek, en ufak bir arıza ve bozukluk halinde kullanılmayacak ve yenileri ile değiştirilecektir.

- Emniyet kemerleri, halatları, kancaları ve diğer aksesuarı yıllık periyotlarla bu konuda yetkin tekniker veya mühendis tarafından kontrol edilecek ve üzerinde kontrol tarihi ve kontrol edenin adı yazılacaktır.
- 40-50 km/saat' in üzerindeki rüzgâr hızlarında, zeminin kaygan ve buzlu olması halinde, yüksekte yapılan her türlü montaj, bakım ve onarım çalışmaları durdurulacaktır.
- Yüksek kotlarda bulunan çalışma yerlerinde, bir yerden bir yere giderken, emniyetli olmayan kestirme yollardan geçmek, halatlardan kaymak, kolonlara tırmanmak, şaka yapmak ve gayri ciddi çalışmak yasaktır.
- Yüksek kotlarda bulunan çalışma yerlerine emniyetli bir şekilde çıkış ve inişi sağlayacak yollar veya merdivenler olacaktır. Yüksek iskelelerde de uygun merdivenler bulunacaktır.

Elektrik İşleri

- Yeterli iş güvenliği önlemleri alınmadan, çalışma işlemleri işverenin yetkili ve ilgili mühendisi tarafından gözden geçirilmeden ve gerekli çalışma izni onaylanmadan Yüklenici, çalışanlarını voltajı ne olursa olsun yüklü elektrik hatları üzerinde ya da bunların yakınında çalıştırmayacaktır.
- Elektrikli el aletlerinin kabloları, esnek ve müşterek izoleli olacaktır. Kablolar ve bağlantı yerleri sık sık kontrol edilecek, izolasyon bozulmalarında gerekli tedbirler alınacaktır. Elektrikli el aletleri tercihen çift izolasyonlu tipte olacaktır.
- Çift izolasyonlu olmayan aletlerin topraklamaları, topraklı fiş ve prizlerle yapılacaktır. Seyyar lambalar sadece sürekli aydınlatmanın yeterli olmadığı yerlerde kullanılacaktır. Kablolar esnek ve müşterek izoleli, duy kısımları ise yalıtkan bir malzeme içinde olacak, ampul kırılmalarına karşı bir tel kafes ile korunacak ve bu kafeste bir asma çengeli de bulunacaktır. Kazan içerisinde, ıslak ve rutubetli yerlerde seyyar lambalar küçük gerilim ile (en çok 42 volt) kullanılacaktır.
- Elektrik enerjisi ile çalışan bütün makine ve tezgâhların madeni aksamı kaçak akımlara karşı uygun koruma topraklanması ile topraklanacaktır. Kontrol, bakım ve onarım yapılacak makine ve elektrik devrelerinin akımı kesilecek ve akımı kesen şalter veya anahtarlarda kilitleme tertibatı bulunacak, bunlar açık (akım kesik) vaziyette kilitlenecek ve ayrıca uygun ikaz levhaları asılacaktır. Onarımı bitirilmeden devreye akım verilmeyecektir. Akım, onarım bitiminde sorumlu görevlinin izniyle verilecektir.
- Seyyar veya sabit elektrik iletkenleri ve kabloları, mekanik ve kimyasal etkilere karşı korunacaktır. Geçitlerde bunlar ya yukarıdan geçirilecek ya da zeminde ezilmemeleri için üzerlerine uygun koruyucular konulacaktır. Elektrik panoları kilit altında tutulacak ve bunların üzerlerinde anahtarlarının nerede ve kimde olduğunu gösteren bilgi levhaları asılacaktır. Elektrik panoları önlerindeki zemine ahşap veya lastik gibi yalıtkan malzemedan yapılmış yalıtkan paspaslar konulacaktır.

Ayrıca;

- El aletlerinin muhafazaları üzerinde takılı olacaktır.
- Her türlü ev aletlerinin açma kapama düğmeleri her zaman çalışır durumda olacaktır.
- Kapalı hacimlerde, Kıvılcım izoleli (Ex-proof), 6,12,24 V el aletleri kullanılacaktır.
- Topraklama kabloları farklı renkte, yeşil veya sarı yeşil olacaktır.
- Elektrikli el aletleri kablolarından asılarak yukarı çekilmeyecektir.
- Metal gövdeli halojen ampullü projektörler seyyar olarak kullanılmayacaktır.
- Elektrik kablolarının bağlantı uçları gevşemiş veya hasar görmüş ise bunlar onarılacak veya değiştirilecektir.
- Elektrikli el aletlerine ve kablolarına aşırı yük bindirilmeyecektir.
- Elektrikli el aletleri, yağmurda, ıslak, aşırı nemli ortamlarda kullanılmayacaktır.
- Elektrikli el aletleri ile çalışırken el, ayak ve elbiseler ıslak olmayacaktır.
- Elektrikli el aletleri ıslak bez ile soğutulmayacak, fişi elektrikten çekip soğutulmaya bırakılacaktır.
- Şantiye elektriği izin ve onaysız kullanılmayacaktır.

Toprak Altı Çalışmaları

- Toprak altında yapılacak herhangi bir çalışmadan önce (harfiyat, kazma, kanal açma vs.) İşverenden toprak altından geçen elektrik kabloları, su tesisatı, hava tesisatı, doğal gaz tesisatı vs.'lerin yerleri hakkında bilgi edinilmeli ve onların verdiği talimatlara kesinlikle uyulmalıdır. İnşaat alanları, çukurlar, kanallar vs., diğer çalışanların kazaya uğramayacağı şekilde dışarıdan izole edilmeli ve uyarı levhalarıyla donatılmalı, karanlıkta görünecek şekilde aydınlatılmalıdır.kazı işleri, tünel, kuyular, yeraltı işleri, kanalizasyon yapım işlerinde yapı işlerinde iş sağlığı ve güvenliği yönetmeliği kapsamında tedbirler alınarak işler yapılmalıdır.

Doğal Gaz, Su, Basıncı Hava ve Elektrik Tesisatları

- Doğal gaz, su, basınçlı hava ve elektrik tesisatlardan herhangi birisi üzerinde çalışma ancak İşveren onayında ve İşverenin ilgili personeli eşliğinde yapılabilir. Yüklenici firma tarafından yalnız yapılacak her müdahale yasaktır.

Tehlikeli Malzeme (Kimyasal) Kullanımı

- Tehlikeli malzemeler; asitler, mineral yağlar, boyalar, çözücü maddeler, sıvı klor, gaz klor incelticiler, kireç söküçüler, vb. yalnızca İşverenin verdiği izinle kullanılabilir. Ambalaj üzerinde en az şu bilgiler bulunmalıdır; Ürün İsmi, Tehlike İşareti, Maruz kalınabilecek Tehlikeler (R (Risk) – Cümleleri) ve Güvenlik önerileri (S (Safety)- Cümleleri) tehlikeli kimyasal maddeler ile çalışanlara bu kimyasalların tehlikeleri hakkında eğitim verilmeli ve kişisel koruyucu kıyafetlerinin giyilmesi sağlanmalıdır.Gaz klor ile yapılan çalışmalarda oksijen beslemeli maske ve gerekli kişisel koruyucu ekipmanlar kullanılmalıdır.
- Klor ile çalışacak personelin yanında mutlak suretle sölüsyonlu göz duşu bulunmalıdır.
- Kesinlikle hiç bir tehlikeli malzeme suya, toprağa veya kanalizasyona dökülemez. Kaza sonucu dökülen malzemeler için derhal gerekli önlemler alınarak ve yayılması engellenerek emici maddelerle toplanmalıdır.

Basınçlı Gaz Tüplerinin Taşınması ve Korunması

- Basınçlı tüplerin üzerinde; imalatçı firmayı ve tüpün içinde hani gaz olduğunu belirten bir etiket olacaktır. Bütün tüplerde düşmeye karşı önlem alınacaktır. Tüpler dik vaziyette ve vana uçları kapalı olarak depolanacaktır. Tüpler; güneşin, ısı kaynağı olan kıvılcımla çalışır durumda olan araç ve aletlerin uzağında, havalandırılmış ve kuru yerlerde depolanacaktır. Oksijen ve asetilen ayrı yerlerde depolanacaktır. Boş tüpler dolu tüplerden ayrılacak ve boş tüplerin üzerine BOŞ levhası asılacaktır. Tüplerin depolandığı alan, tüpün cinsini gösteren uyan işaretleri ile belirlenecektir. Tüplerin depolandığı ve kullanıldığı alanlara yangın söndürücüler yerleştirileceklerdir. Tüpler zincir veya halatla kaldırılmayacak, bunları kaldırmak için özel yapılmış aparatlar kullanılacaktır. Kullanma süresi geçmiş tüpler kullanılmayacaktır. Tüplerin test edilme süresi 5 yıldır. Tüp taşırken forklift kullanılmayacaktır. Eğer tüpün valfi elle ya da özel anahtar ile açılıyorsa, o tüp kullanılmayacaktır. İş bittiğinde tüp taşırken veya tüp boşaltıldığında tüpün vanası kapatılacaktır.
- Bütün oksijen ve asetilen saatlerinin üzerinde "YAĞLI ELLE DOKUNULMAZ" işareti ya da uyarı levhası bulunacaktır. Regülatörleri bağlarken uygun adaptör kullanılacak ve bunlar zorlanmayacaktır.
- Bağlanamayan adaptörler kullanılmayacaktır. Regülatör ve hortumları tek bir gaz çeşidi için kullanılacak. Birbirinin yerine kesinlikle kullanılmayacaktır. Basınçlı gaz tüpleri her zaman dik konumda ve devrilmelere karşı zincirle sabitlenerek bulundurulacaktır. Tüpler bir yerden başka bir yere tüp taşıma paletleri ile zincirle bağlı olarak taşınacaktır. Gaz tüpleri kesinlikle düşürülmeyecek ve yan yatırılmış durumda bulundurulmayacak ve kullanılmayacaktır.

Düşmelere Karşı Önlemler

- Düşmelerin önlenmesi için her türlü çalışma zemini temiz ve engelsiz olarak bulundurulacaktır. Çalışma zeminlerinde geçişi engelleyen malzeme ve malzeme artığı bulundurulmayacaktır. Yağlı maddelerin zemin üzerine dökülerek zemini kaygan hale getirmesine müsaade edilmeyecektir. Aşağısında 2 metreden daha fazla boşluk bulunan, kayma ve düşme tehlikesi olan yerlerde çalışanlar, çatı malzemesi döşeyen veya sökenler, oluk ve her türlü dış boya işleri yapanlar, asma iskele ve seyyar iskele üzerinde çalışanlar, vinçlerin kovalarını bina katlarına alanlar ile lağım, galeri ve benzeri derinliklerde çalışanlar, vinç bakım-onarım-kontrol işini yapanlar ve tüm yüksekte çalışanlar mutlaka EMNİYET KEMERİ kullanacaklar ve kemerlerinin kancalarını tercihen bel hizasının yukarısında sağlam bir yere takacaklardır. Çalışanların emniyet kemerinin kancalarını takacakları yerler uygun ve sağlam bir şekilde yapılacaktır. Çatının veya binanın yatay kirişlerinde yapılan çalışmalarda, belli sağlam dikmeler arasına yatay can halatları gerilecektir. Çalışanlar emniyet kemerlerinin kancalarını bu halatlara geçirerek ve hat boyunca emniyetli olarak yürüyebileceklerdir.

Kaldırma ve Yükleme İşleri

- Malzemenin kaldırılması, taşınması, istiflenmesi ve depolanmasında genellikle mekanik araçlar kullanılacaktır. Her türlü kaldırma makineleri ve araçları sadece o makine ve araçta yetkili kılınmış ehil operatörler tarafından kullanılacaktır. Bakımcı ve yetkisiz personelin bu araçları kullanmaları kesinlikle yasaktır. Kaldırma makineleri ve araçları her çalışmaya başlamadan önce operatörleri tarafından iyice kontrol edilecektir. Herhangi bir arıza veya aksaklık tespit edilirse makine veya vinç

kullanılmayacaktır. Vinç operatörü, tek başına hiçbir kaldırma işlemi yapmayacaktır. Operatör vinci ehil bir işaretçiden alacağı özel işaretlere göre kumanda edecektir. Yetkisiz şahısların vereceği işaretlere uymayacak ve sesli ikaz ile çalışma grubunu uyaracaktır. Ancak operatör kim tarafından verilirse verilsin her DUR işaretini daima yerine getirecektir. Operatör, vinç kancalarında asıllı yük olduğu sürece vincin başından ayrılmayacaktır.

- Malzemenin kaldırılması ve taşınması sırasında operatör gözünü kancadan ve yükten ayırmayacaktır. Yük belli olan alt ve üst seviyeler arasında kaldırılıp indirilecektir. Operatör yükün kancaya bağlantısının emniyetli olup olmadığını kontrol edecek, bağlantı emniyetsiz ise yükü kaldırmayacak ve yükü bağlayanları ikaz edecektir. Vinç Operatörü çalışanların üzerinden hiçbir şekilde yük geçirmeyecektir. Böyle bir zorunluluk varsa, aşağıda çalışanlar sesli ikaz ile uyarılacak ve tehlikeli bölgeden çekilmeleri sağlanacaktır. İşyerinde çalışanlar ise, vinç hareket sahasından geçerken üst tarafı kontrol edecekler ve taşınmakta olan yüklerin altına girmeyeceklerdir. Yükün sallanmaması ve dengeli bir şekilde kaldırılması için yükün ağırlık merkezi kanca izdüşümünde olacak şekilde yük kancaya bağlanacaktır. Ayrıca sapan boşluğu ortadan kalkıncaya kadar yük "yavaş yavaş" kaldırılacaktır. Vinç operatörü ve kaldırma işine nezaret eden yetkili şahıs vincin her pozisyonundaki kaldırma kapasitesini ve ayrıca kaldırılacak yükün toplam ağırlığını iyi bir şekilde bilecektir. Kaldırma araçları kesinlikle kaldırma kapasiteleri üzerinde kullanılmayacaktır.
- Malzeme taşınan ve kaldırılan vinçlerle kesinlikle insan taşınmayacaktır. Kaldırılmakta olan yüklerin üzerine binilerek veya boştaki kancaya veya halatlara tutunarak insan taşınması yasaktır. İşaretçi vinç operatörü tarafından kolayca görülebilecek bir yerde duracaktır. Eğer operatör ile işaretçi birbirlerini göremiyorlarsa, hem bu işaretçiyi ve hem de operatörü görebilen ikinci bir işaretçi kullanılacak veya haberleşme telsiz ile yapılacaktır. İşaretçi yetkisiz şahısların çalışma sahasına girmemesini ve yüklerin çalışanların üzerinden geçirilmemesini temin etmekle yükümlüdür.
- Her türlü kaldırma aracının kancasında, yükün kancadan kurtulmasını engelleyecek uygun bir emniyet mandalı bulunacaktır. Bu emniyet mandalları bozulmayacaktır. Çelik halat ve zincirler kesinlikle oksijen ve elektrik kaynaklı alev ve arka maruz bırakılmayacaktır. Bez sapanlar, kullanılmaya başlandığı tarihten itibaren 6 ay sonra kullanılmayacaktır. Mobil vinç ve iş makineleri ile enerji nakil hatları yakınında çalışırken hatlara belli bir mesafeden daha fazla yaklaşılmayacaktır. Bu mesafe, 0-50 kV sınırlarında en az 3 metredir. 50 kV'un üzerindeki her bir kV için 3 metreye 1 cm ilave edilecektir. Mobil vinç ve iş makinelerinde kullanılmaya hazır bir yangın söndürme cihazı bulundurulacaktır. Genel bir tedbir olarak, rüzgârın hızı 20 m/saniye'nin üzerinde olması halinde, yapılacak çalışmalar emniyetli olmayacağı için kaldırma işlemi yapılmayacaktır. Daha düşük rüzgâr hızlarında bile eğer kaldırılan veya taşınan yük geniş yüzeyli ise, savrulma tehlikesi sebebiyle azami dikkat gösterilecek ve gerekirse kaldıramayacaktır. Mobil vinç ve iş makinelerinde onarım, bakım ve ayar yapılmadan önce, hidrolik sistemlerindeki basınç sıfırlanacak, marş kilitlenecek, kontak anahtar çıkartılacak ve gerekli ikaz levhaları konulacaktır.

Kapalı Alanlarda Çalışmalarda Alınacak İş Sağlığı Ve Güvenliği Tedbirleri

- Kapalı alanlarda (Depolama Tankları, Kimyasal Tanklar, Kazanlar, Kanalizasyon ve İçme Suyu Hatları, Pompa ve Terfi İstasyonları, Yer Altı Depoları, Tüneller, Menholler, İçme suyu depoları, arıtma havuzları vb.) 6331 sayılı İş Sağlığı ve Güvenliği Kanunu ve ilgili Yönetmeliklerde kapalı alan olarak kabul edilmektedir. Kapalı alanlarda yapılacak çalışmalar 6331 sayılı iş sağlığı güvenliği kanunu ve ilgili yönetmeliklerinde belirtilen kapalı alanlarda çalışmalarda iş sağlığı ve güvenliği tedbirleri alınarak çalışma yapılması gereklidir.

- Kapalı alanlarda metan, karbonmonoksit, karbondioksit, hidrojen sülfür, amonyak gibi çok tehlikeli, zehirleyici ve patlayıcı gazlar bulunmaktadır bu gazların varlığı gaz dedektörü ile ölçülmeli uygun konsantrasyon sınırlarında değilse çalışma başlatılmamalı uygun konsantrasyon sınırlarına getirmek için ortamdaki zehirli gazların hava emici kompresörlerle ortamdaki uzaklaştırılması gerekmektedir.
- Gaz dedektörleri, tam yüz ve oksijen beslemeli gaz maskeleri, kapalı ortamda biriken tehlikeli gazı uzaklaştırmak için hava emici kompresörler, emniyet kemeri, triport, exproof el feneri v.b kapalı alan çalışmalarında kullanması zorunlu olan kişisel koruyucu donanım, malzemeler ve cihazlar temin edilmelidir.
- Kapalı alanlarda su deposu içlerinde, menhollerde, kanalizasyon, foseptik, v.b yapılan çalışmalarda KAPALI ALAN ÇALIŞMA İZİN FORMU doldurulmadan çalışma yapılmamalıdır.
- Kapalı alanlarda yapılan çalışmalarda gerekli kişisel koruyucu donanımlar ve yaka tipi dedektörler olmadan çalışmaya başlanılmamalıdır.
- Tehlikeli gaz oluşan veya oluşabilecek yerlerde tehlikeli gazlar ortamdaki hava emici kompresörlerle uzaklaştırılmalı ve gaz ölçüm cihazı ile ortam havası kontrol edilmeli, gaz değerleri normal sınır değerlerine gelmeden çalışma yapılmamalıdır.
- Kapalı alanda zeminde hidrojen sülfür gibi tehlikeli gazlar birikir bu gazlar çalışan aşağı inip çalışmaya başladığında birden ortaya çıkabilir ve zehirlenmeye sebebiyet verebilir. Bu gibi durumlarda tedbirli olmak adına çalışan kişinin yakasında gaz dedektörü ve oksijen beslemeli gaz maskesiyle kapalı alana girmesi sağlanmalıdır.
- Kapalı alana giren kişi zehirlenme ya da tehlikeli bir durumla karşılaşması halinde derhal yukarıya çekilebilmesi için triport ya da caraskala emniyet kemeri ile bağlı olarak kapalı alana girmelidir.
- Kapalı alan çalışmalarında iki kişi gözlemci olarak bulunmalıdır. Kapalı alanda çalışan kişinin zehirlenmesi ve bayılma ihtimalini göz önünde bulundurarak içerdeki kişi ile irtibat halinde olmalı ve kesinlikle çalışma alanından uzaklaşmamalıdır. Gözlemçilerde kapalı alan çalışmalarında giyilmesi zorunlu olan kişisel koruyucu donanımları giymelidir.
- Kapalı alanda çalışma yapacak kişi mutlaka emniyet kemeri ile caraskal veya triporta bağlı olarak çalışma alanına girmesi sağlanmalıdır. Ayrıca bu gözlemcilerden biri ilkyardım eğitimi almış kişilerden seçilmesi tedbir açısından önemlidir.

Yıkım İşleri

- Yıkım işleri ancak sorumlu ve yetkili teknik bir elemanın denetimi altında yapılacaktır. Yıkımdan önce yapının içindeki ve etrafındaki doğalgaz, su ve elektrik bağlantıları kesilecektir. Yıkım sırasında su ve elektriğin kullanılması gerektiğinde, bunlar yapı dışında özel koruyucular içine alınacaktır. Yıkım sırasında çıkan taş, tuğla, demir ve moloz gibi artıklar kat döşemelerine yığılmayacaktır. Yıkılan kısmın malzeme ve molozları kattan kata veya yere güvenlik tedbirleri alındıktan sonra atılacaktır. Yıkım sırasında çıkan kiremit, tuğla veya benzeri malzemenin yere indirilmesinde kullanılan oluklarda çalışma sırasında bırakılan malzeme, oluktan alınmadıkça buralara başka malzeme bırakılmayacaktır. Kaldırma makineleri ve araçları her çalışmaya başlamadan

öncedösemeye oturduğu kısımda veya herhangi bir yüksekliğinde şerit gibi oyuk açmak ve sonra duvarı üstten ipe çekmek ve ittirmek suretiyle yıkım yapılması yasaktır. Yıkılacak kısımlar, yıkılmadan önce ve yıkım sırasında bol su ile ıslatılacak ve toz kalkmaması için gerekli tedbirler alınacaktır. Yıkılacak kısmın etrafında, en az yapı yüksekliğinin iki katına eşit güvenlik alanı bırakılacak ve bu alan korkulukla çevrilecektir. Boş alan bulunmaması gibi nedenlerle bu hususun yerine getirilmesi olanağı yoksa yıkım sırasında fırlayacak parçaların etrafa zarar vermesini önlemek için, yapı etrafı gerekli yükseklik ve dayanıklılıkta bir perde ile çevrilecektir.

- Elle yıkılacak duvarlar için kurulacak iç kısım iskeleleri tabandan en çok 4 metre yükseklikte yapılacaktır. Binadaki merdivenler ve bunların dayanakları en son yıkılacaktır. Camlı kapı, pencere ve ayna kırıldığında tehlikeli olabilecek kısımlar yıkıma başlamadan evvel sökülüp uygun yerlere taşınacaktır.

Çevre şartları:

- Yüklenici, şartname konusu için ifası esnasında oluşacak tüm atıkları, 2872 sayılı Çevre Kanunu ve bu kanuna dayanılarak çıkartılan ilgili yönetmelikler doğrultusunda geri dönüşümünü sağlamak, geri dönüştürülemeyecek atıkların ise uygun şekilde Çevre ve Şehircilik Bakanlığınca lisanslandırılmış tesislerde bertarafını gerçekleştirmekle sorumludur. Bu kapsamda yapılacak harcamalar yükleniciye aittir.
- Yüklenici, ihale konusu için gerçekleştirilmesi esnasında çevrenin ve doğal kaynakların korunmasına azami dikkat edilecek ve gürültü, koku v.b nedenlerle çalışma alanında bulunan insanların rahatsızlık yaşamaması için gerekli önlemleri alacaktır.

17. DEĞİŞİKLİK YETKİSİ

İşveren yapılacak iş ve hizmetler için işbu Şartname'de belirlenmeyen tedbirlerin de alınmasını isteyebilir. Bunun yanında bazı işleri izne bağlama hak ve yetkisi de saklıdır. Dokümanlar, ilgili Daire Başkanlığı tarafından uygunluğu kontrol edilir.

18. ONAY

Yukarıda belirtilen hususların dışında kalan çalışmalarda yürürlükte olan iş sağlığı ve güvenliği kanun, yönetmelik ve tebliğlerine uygun şekilde hareket edilecektir.

20 sayfadan ibaret olan bu şartnameyi aynen kabul ettiğimizi ve bu proje ile ilgili çalışacak her bir alt yüklenicinin de bu şartnamede belirtilen hususlara uymasını sağlayacağımızı teyit ederiz.

19. EKLER

Tablo 1- İSG Cezai Yaptırım Tablosu

NO	UYGUNSUZLUĞUN TANIMI	CEZA TUTARI	TEKRARI HALİNDE	
1	İSKELELERDEKİ UYGUNSUZLUKLAR	2.000 ₺	3.000 ₺	
	a-İskelelere dışardan tırmanarak çıkmak, iç merdiveni kullanmamak			
	b-İskele üzerinde uyarı ve ikaz levhaları bulundurmamak			
	c-İskele kurulumunun Ehil personel gözetiminde kurdurmamak			
	d-İskele üzerine taşıma kapasitesini aşan malzeme istiflemek			
	e-Ehil kişi tarafından iskelenin günlük kontrolleri yapılarak, kayıt altına almamak			
	f-İskelenin topraklamasını yapmamak			
	g-Mobil iskelelerin tekerleklerini kilitlemeden çalışma yapmak			
	h-Mobil iskele üzerinde personel varken hareket ettirmek, yer değiştirmek			
2	YASAL GEREKLİLİKLERİ YERİNE GETİRMEMEK	2.000 ₺	3.000 ₺	
	a-Noter onaylı tespit ve öneri defter bulundurmamak			
	b-İSG Kurulu oluşturmamak			
	c-Ehil kişi/Sağlık Güvenlik Koordinatörü ataması yapmamak/bildirimde bulunmamak			
	d-Aylık İSG Saha Gözlem Raporlarının İşveren İSG Bölümü ve Kontrol Mühendislerine iletilmesi			
	e-A/B Sınıfı Uzman Bulundurmaması-Her ay için			30.000 ₺
	f-C Sınıfı İş Güvenliği Uzmanı-Her ay için			3.000 ₺
	g-İlkyardım eğitim sertifikasına sahip personel eksikliği-Çalışan başına			1.000 ₺
	h-İşyeri hekimi bulundurulmaması			30.000 ₺
	ı-Sağlık personeli bulundurulmaması			15.000 ₺
	i-İş kazalarının ilgili mercilere bildirmeme-Bildirilmeyen her olay başına			12.000 ₺
	j-Risk değerlendirmesi, kontrol, ölçüm ve araştırma			25.000 ₺
	k-Acil durum planları, yangınla mücadele ve ilk yardım			8.000 ₺
3	İŞ MAKİNELERİ VE EKİPMANLARI UYGUNSUZLUKLARI	2.000 ₺	3.000 ₺	
	a-İlgili mevzuata ve standartlara uygun olmayan makine/ekipman kullanmak			
	b-CE belgesi olmayan makine/ekipman kullanmak			
	c-Makine koruyucusu veya acil stop düğmesi çalışır durumda olmamak			
	d-Periyodik bakımları/muayeneleri yapılmayan makine/ekipman kullanmak			
	e-İş makinelerinde uyarı levhaları ve sesli ikazı olmadan/arızalı olarak çalıştırmak			
	f-İş makinelerinde yangın tüpü bulundurmamak			
	g-İş makinesini kullanım amacının dışında kullanmak			
	h-Ehliyetli kişilerin makine kullanımı			

NO	UYGUNSUZLUĞUN TANIMI	CEZA TUTARI	TEKRARI HALİNDE		
4	YÜKSEKTE UYGUNSUZ ÇALIŞMAK	2.000 ₺	3.000 ₺		
	a-Uygun yaşam hattı oluşturmadan veya emniyet kemeri bağlamadan çalışmak				
	b-Standartsız ve onaysız iş ekipmanı (merdiven, iskele ve platform) ile çalışmak				
	c-İskele ve platformları teknik çizimine uygun kullanmamak				
	d-Toplu koruma önlemi almadan (korkuluk, yakalama ağı, vb.) çalışmak				
	e-Alınan toplu koruma önlemlerine zarar vermek, habersiz kaldırmak ve bozmak				
	f-Döşemedeki boşlukların ve deliklerin uygun kapatılmamak veya habersiz açmak				
	g-Yüksekten malzeme düşmesini önleyici tedbirleri almamak				
5	KALDIRMA OPERASYONLARINDAKİ UYGUNSUZLUKLAR	2.500 ₺	3.500 ₺		
	a-Operatör belgesi olmayan operatör ile MYK belgesi olmayan sapanıcı kullanmak				
	b-3 ayda bir olacak şekilde periyodik muayenesi MMO tarafından yaptırmamak				
	c-Standartları olmayan ya da yıpranmış, hasar görmüş kaldırma aparatı kullanmak				
	d-Kaldırılacak yüke uygun bağlama aparatı kullanmamak				
	e-Hatalı bağlama tekniği kullanmak				
	f-Alan güvenliğini sağlamamak				
	g-Operatör ile uygun iletişim sağlamamak				
	h-Havaleli yüklerin nakillerinde kılavuz halat kullanmamak				
	ı-Uygun malzeme çıkartma platformu olmadan, malzeme indirmek/kaldırmak				
6	YÖNETİMSEL UYGUNSUZLUKLAR	2.500 ₺	3.500 ₺		
	a-Yüklenici Şartnamesine uymamak				
	b-İşveren veya işveren adına talep edilen evrak ve dokümanları teslim etmemek				
	c-Noterden İşveren Vekili/Şantiye Şefi atamasını yapmamak				
	d-Firma bünyesinde İş Güvenliği Teknik Sorumlusu bulundurmamak				
	e-İSG destek personeli bulundurmamak				
7	KAZI VE HAFRİYAT UYGUNSUZLUKLARI	2.500 ₺	3.500 ₺		
	a-Toprak kaymasını engellemek için yeterli tedbirleri (şev, palya, vb.) almamak				
	b-Kazı çevresinde gerekli önlemleri (şeritleme, korkuluk, bariyer vb.) almamak				
	c-Uygun yürüyüş yolları oluşturmamak				
	d-Kazı alanının mesai sonunda açık bırakılması			5.000 ₺	7.500 ₺
	e-Yol üzerinde kazı işlemlerinde Karayolları Yol yapım Bakım ve Onarımlarda Trafik İşaretleme Standartlarına uygun işaretleme yapılmaması			5.000 ₺	7.500 ₺
	f-Kazı alanında yaya güvenliğinin sağlanmaması			5.000 ₺	7.500 ₺

NO	UYGUNSUZLUĞUN TANIMI	CEZA TUTARI	TEKRARI HALİNDE
8	İŞE GİRİŞ DÖNGÜSÜNE UYMAMAK	İş Durdurma	Sözleşme Fesih
	a-SGK girişi yapılmayan personel çalıştırmak		
	b-18 yaşını doldurmayan personel çalıştırmak		
	c-İSG eğitimi almayan personeli çalıştırmak		
	d-Eksik sağlık tetkikleri olan ve EK2'si düzenlenmeyen personel çalıştırmak		
	e-Mesleki Yeterlilik Belgesi / Mesleki Eğitim Belgesi olmayan personel çalıştırmak		
9	İŞİN GEREKTİRDİĞİ ÖNLEMLERİ ALMAMAK	2.000 ₺	2.500 ₺
	a-Atanan sorumlu ve yetkili kişilerin sahada bulunmaması		
	b-İş izini almadan çalışma yapmak		
	c-Çalışma alanını uygun şekilde sınırlandırmamak ve gözcü bırakmamak		
	d-Ortak mahalleri ve acil çıkışları, geçişleri engelleyecek malzemelerle kapatmak		
	e-Genel aydınlatmanın olmadığı yerde lokal aydınlatma sağlamamak		
	f-İş yapım metodunu hazırlamamak, çalışanlara yapım metodu eğitimi vermemek		
	g-Yapım metoduna göre gereken önlemleri almamak		
	h-Tehlike oluşturacak şekilde malzeme istiflemek, depolamak		
10	İŞ HİJYENİ İLE İLGİLİ HER TÜRLÜ UYGUNSUZLUK	1.000 ₺	1.500 ₺
11	ELEKTRİK GÜVENLİĞİ UYGUNSUZLUKLARI	2.000 ₺	2.500 ₺
	a-Aylık elektrikli ekipman kontrollerini yaptırmamak		
	b-Kıvrık, hasarlı, ekli, topraklaması ve izolasyonu olmayan kablo, fiş priz kullanmak		
	c-Elektrik kablolarını ikincil koruma altına almamak		
	d-Panolara müdahale etmek, kilidini kırmak, kaçak akımı devre dışı bırakmak		
	e-Elektrikli ekipmanların sudan korumak için askıya almamak		
12	SICAK İŞLERDEKİ UYGUNSUZLUKLAR	2.000 ₺	2.500 ₺
	a-Uygun yangın tüpü ve yangın battaniyesi bulundurmamak		
	b-Mevzuata ve standartlara uygun olmayan tüp kullanmak		
	c-Geri tepme valfi bulunmayan tüpler kullanmak		
	d-Tüplerin uygun şekilde sepetinde (arabasında) taşımamak		
	e-Boş ve dolu tüpleri ayırarak uygun depolama yapmamak		
	f-Gaz tüplerinin sahada kontrolsüz, gelişigüzel şekilde veya yatık olarak bırakmak		
	g-Sabit tipteki kaynak makinelerinin gövde topraklamasını yapmadan çalışmak		
	h-Kaynak işi yapan personelin belgesinin olmaması	İş Durdurma	Sözleşme Fesih
ı-Kapalı alanda yapılacak kaynak işlerinde zararlı gazların uzaklaştırılması için sistem olmaması	2.000 ₺	2.500 ₺	

NO	UYGUNSUZLUĞUN TANIMI	CEZA TUTARI	TEKRARI HALİNDE
13	GENEL İŞ GÜVENLİĞİ UYGUNSUZLUKLARI	1.500 ₺	2.500 ₺
	a-Çalışma alanını temiz tutmamak, tertip ve düzensiz çalışma yapmak		
	b-SEÇ birimince yapılan herhangi bir toplantıya davet edildiği halde katılmamak		
	c-Zeminde takılıp düşmeye sebep olacak malzeme bırakmak		
	d-Yangın güvenliği ile ilgili alınan önlemleri devre dışı bırakmak		
	e-Şantiye içi hız limitlerine uymamak		
	f-İşveren tarafından verilen Günlük Kontrol Formlarını doldurmamak-Her gün için	250 ₺	
14	KİŞİSEL DAVRANIŞ UYGUNSUZLUKLARI	500 ₺/Kişi	750 ₺/Kişi
	a-İş güvenliği ekibi tarafından yapılan uyarıları dikkate almamak		
	b-İşin gereği olan kişisel koruyucu donanımı kullanmamak		
	c-Standartsız ve onaysız KKD kullanmak		
	d-Yıpranmış, yırtılmış KKD'yi kullanmaya devam etmek		
	e-Çalışma alanında şakalaşmak		
	f-Yetkisi olmayan işe müdahale etmek		
	g-İzin verilmeyen alanlarda sigara içmek		
h-İşe uygun olmayan kıyafetle çalışma yapmak			
15	SOSYAL ALANLAR İLE İLGİLİ HER TÜRLÜ UYGUNSUZLUKLAR	500 ₺	750 ₺

Projenin Adı:

Yeri (İli / İlçesi):

Sözleşme Tarihi:

Firma Unvanı:

Firma Adresi:

Yetkilinin Adı:

Yetkilinin Unvanı:

Tarih:

İşveren Kaşe - İmza

Yüklenici Kaşe - İmza