

TEKLİF

TEKİRDAĞ BÜYÜKŞEHİR BELEDİYE BAŞKANLIĞI  
Tekirdağ Su ve Kanalizasyon İdaresi Genel Müdürlüğüne

TEKLİF SAHİBİNİN

Adı/Ticaret Unvanı Uyuğu  
Açık Tebliğ Adresi  
Bağlı Olduğu Vergi Dairesi  
Ve Vergi Numarası :  
Telefon No :  
Faks No :  
e-mail Adresi :

Tekirdağ Su ve Kanalizasyon İdaresi Genel Müdürlüğümüzün İhtiyacı Olan ve 4734 Sayılı Kamu İhale Kanununun (22/d) Maddesine Göre Doğrudan Temin Usulü İle Alınacak “**Arıtma Dairesi Başkanlığına Bağlı Yeniçiftlik İçme Suyu Arıtma Tesisi Temiz Su Deposu Çıkışında Bulunan 2 Adet Yatay Milli Santrifüj Pompanın (Elektrik Motoru Dahil) Demontaj, Arıza Tespiti, Bakım Onarım ve Montajının Yapılarak Devreye Alınması Hizmet İşi**”ni KDV Hariç Toplam ..... TL (.....) Bedelle Vermeyi Kabul ve Taahhüt Ederim.

...../...../2022  
Kaşe- İmza

| Sıra No:                      | Malzemenin Cinsi Ve Özelliği  | Miktarı | Ölçü Birimi | Birim Fiyat | Tutar |
|-------------------------------|---|---------|-------------|-------------|-------|
| 1                             | Standart marka SNT 80-250 model pompa ve Gamak 37kw elektrik motorunun Demontaj, Arıza tespiti, Bakım Onarım ve Montajının Yapılarak Devreye Alınması | 2       | Adet        |             |       |
| <b>KDV Hariç Toplam Tutar</b> |   |         |             |             |       |

**Not: Teknik Şartname (9 Sayfa)**

- İstekliler tekliflerini **28/06/2022 tarihi saat 16:00'a** kadar Çiflikönü Mah. Köseilyas Cad. No:100 Süleymanpaşa/TEKİRDAĞ adresinde Destek Hizmetleri Dairesi Başkanlığına elden yada [destekhizmetleri@teski.gov.tr](mailto:destekhizmetleri@teski.gov.tr) adresine e-posta yoluyla teslim edecek olup, teklif zarfları komisyonumuz ve hazır bulunanlar huzurunda açılacaktır.
- Yüklenici tarafından teslim edilen ürünlerin kabulü yapıldıktan ve faturası İdareye teslim edildikten sonra **90 takvim günü** içerisinde fatura bedeli yüklenicinin hesabına ödenecektir.
- Teklif kaşelenip imzalanarak onaylanacaktır. Kaşeli imzalı olmayan teklifler değerlendirme dışı kalacaktır.



T.C.  
TEKİRDAĞ BÜYÜKŞEHİR BELEDİYESİ  
TEKİRDAĞ SU VE KANALİZASYON İDARESİ GENEL MÜDÜRLÜĞÜ

**Arıtma Tesisleri Dairesi Başkanlığına Bağlı Yeniçiftlik İçme Suyu Arıtma Tesisinde Temiz Su Deposu çıkışında bulunan 2 Adet Yatay Milli Santrifüj Pompanın (Elektrik Motoru Dahil) Demontaj, Arıza tespiti, Bakım Onarım ve Montajının Yapılarak Devreye Alınması Hizmeti İşi**

  E.A. 

# TEKNİK ŞARTNAME

## 1) TANIM VE KISALTMALAR

İdare : Tekirdağ Su ve Kanalizasyon İdaresi Genel Müdürlüğü (TESKİ)  
Yüklenici : Bu işi yapmaya hak kazanan firma  
Şartname : İşbu teknik şartname ve eklerinden ibarettir  
Adres : Marmaraereğlisi Yeniçiftlik Mahallesi Lütfü Kurt Caddesi No:77

## 2) KONU VE KAPSAM

Bu şartname, TESKİ Genel Müdürlüğü, Arıtma Tesisleri Dairesi Başkanlığına Bağlı Yeniçiftlik İçme Suyu Arıtma Tesisi Temiz Su Deposu çıkışında bulunan 2 Adet Yatay Milli Santrifüj Pompanın (Elektrik Motoru Dahil) Demontaj, Arıza tespiti, Bakım Onarım ve Montajının Yapılarak Devreye Alınması Hizmeti İşine ait teknik ve genel özelliklerini kapsar.

## 3) POMPALARIN MARKA/MODEL VE MİKTARI

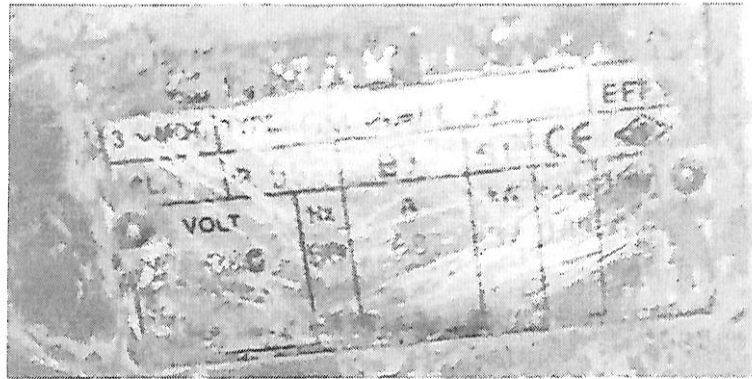
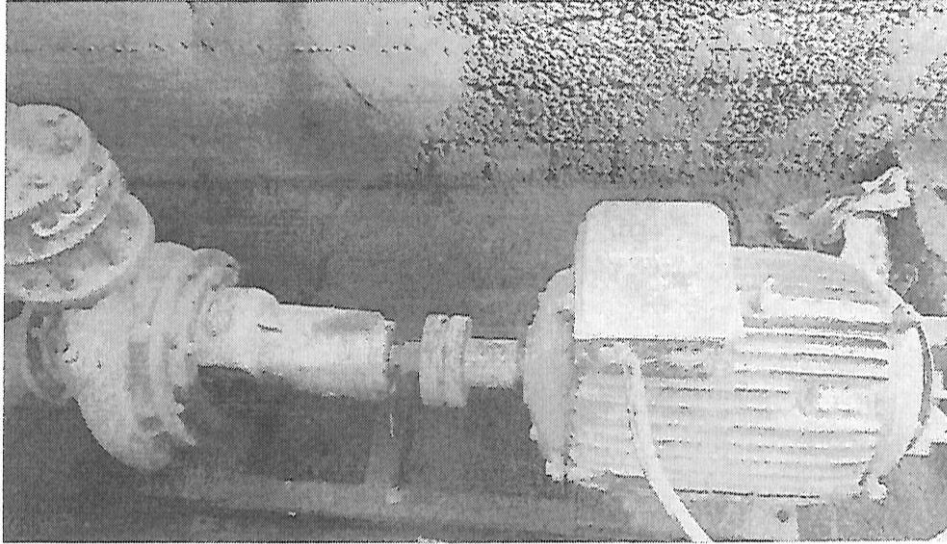
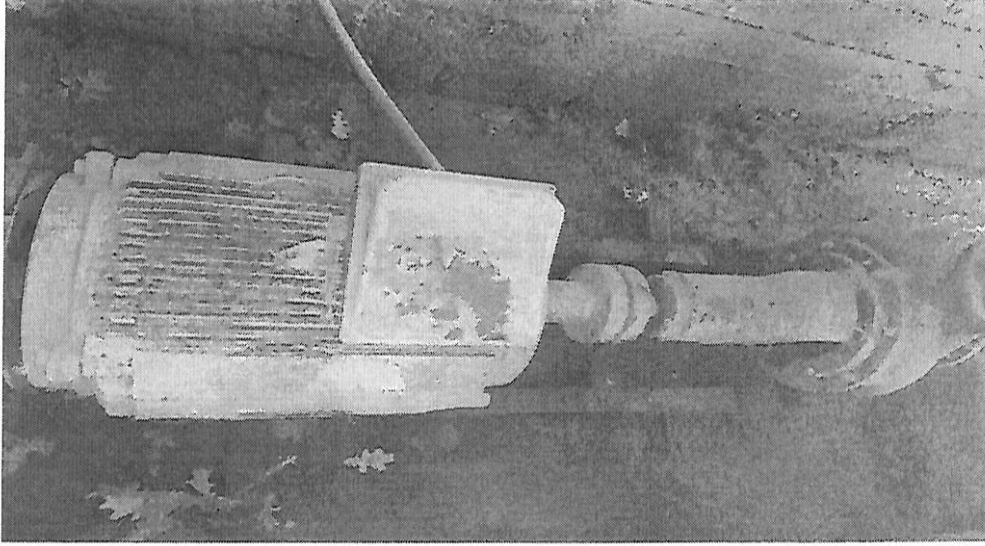
| Sıra no | İşin Kısa Açıklaması  | Adet |
|---------|---|------|
| 1       | Standart marka SNT 80-250 Model pompa ve Gamak 37kw elektrik motorunun Demontaj, Arıza tespiti, Bakım Onarım, Montajı ve Devreye alınması | 2    |

 E.A.

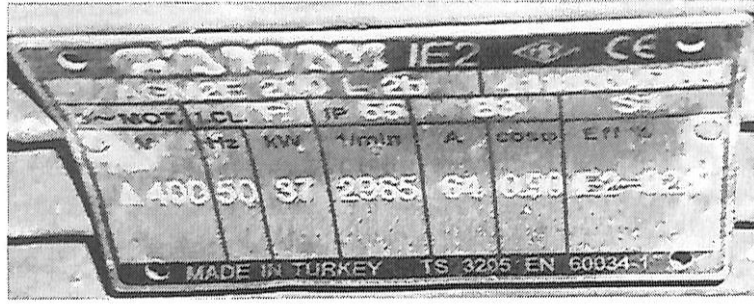
#### 4) POMPA VE ELEKTRİK MOTORLARINA AİT TEKNİK ÖZELİKLER

**Pompa:** Standart marka SNT 80-250 Model (1 Adet pompanın Seri Nosu:9628) Kademe Sayısı:1 Debi:130 m<sup>3</sup>/h Hm:56 Devir:2800 1/dak

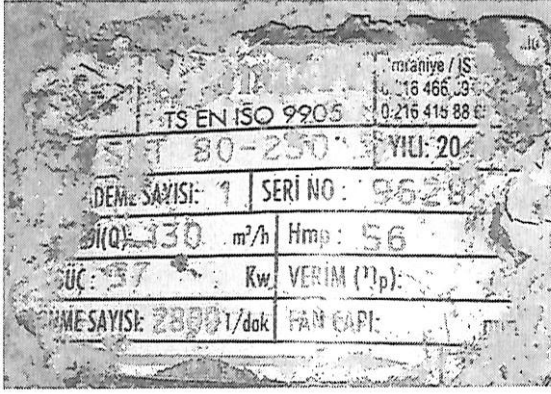
**Elektrik Motoru:** Gamak Marka Elektrik Motoru IE2 AGM2E 200 L 2B Model 400V 50hz 37kw 2965 1/min



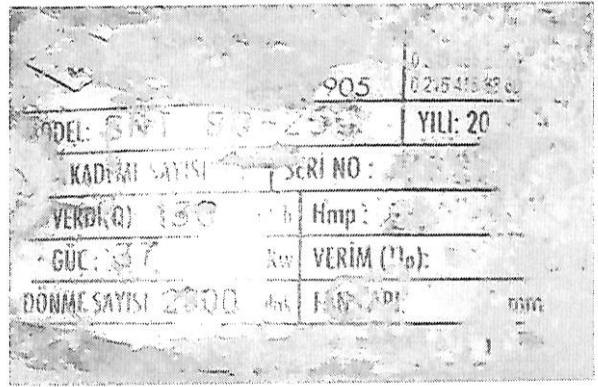
#### 1. Elektrik Motoru



## 2. Elektrik Motoru



1. Pompa



2. Pompa

## 5) YÜKLENİCİ FİRMA İLE İLGİLİ HUSUSLAR

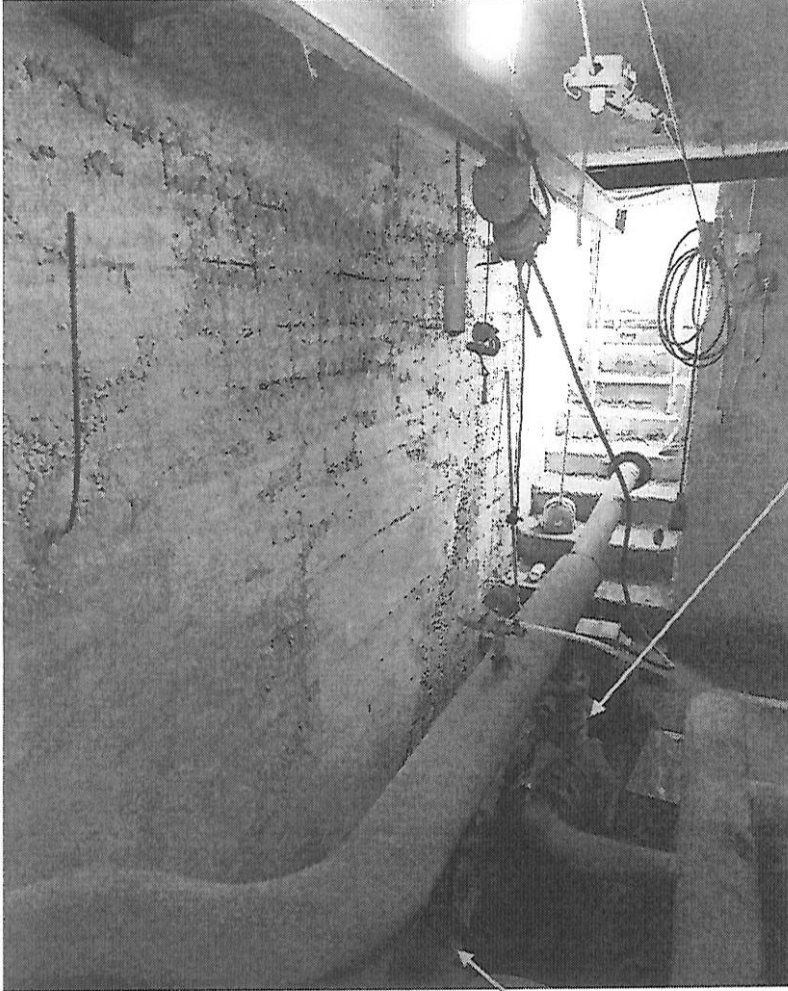
5.1 Yüklenici; yapacağı bu iş kapsamındaki tüm işlerin bakım onarım için ilgili standart, şartname ve yönetmeliklere uygun yapılmasını sağlayacak olup iş sağlığı ve iş güvenliği ile ilgili tüm tedbirlerin alınmasını sağlayacaktır. Bu sebeple oluşacak tüm iş kazası veya maddi-manevi tüm zararlar yüklenicinin sorumluluğunda olacaktır. Bakım onarım esnasında oluşabilecek her türlü kazada; TESKİ' nin zararı, 3. Şahıslar zararı ve kurumlar nezdinde ki mallara verilecek zararlardan yüklenici firma sorumludur. Firmadan kaynaklanan bir hatadan dolayı TESKİ herhangi bir tazminat ödemek zorunda kalırsa TESKİ firmaya rücu hakkına sahiptir. Yüklenici kendi personeline İş Sağlığı ve Güvenliği gereklerine göre teçhizat ve malzeme tedarigini yapacaktır.

5.2 Yüklenicinin, Bakım-Onarım işleminin yapılması maksadı ile Tekirdağ İli sınırları içerisinde bir atölyesi olacaktır. Bu atölye gerekli makine ve ekipman ile pompa bakım onarımlarına ve bakım onarımı yapılan pompa ve motorların testine uygun olacaktır.

## 6) YAPILACAK İŞLEMLER

### 6.1. Demontaj ve Montaj İşi

6.1.1 Pompalar Tekirdağ İli Marmara Ereğlisi İlçesi Yeniçiftlik Mahallesi Lütfü Kurt Caddesi No:77 Adresindeki İçme Suyu Arıtma Tesisinin Bulunduğu **Binanın -1 Kotunda Yer almaktadır.**



1. Pompa

2. Pompa



Pompanın -1 Kotundan çıkarılacağı yer

**6.1.2 İstekli teklif öncesi talep etmesi halinde idare tarafından pompaların bulunduğu yer gösterilecektir.**

**6.1.3 Demontaj ve montaj işlemleri kapsamında ihtiyaç duyulması durumunda Vinc, Kepçe vb. İş makinası yüklenici tarafından karşılanacaktır.**

6.1.4 Demontaj sonrası pompaların firma adresine nakliyesi ve bakım onarım sonrası pompaların montaj için tesise nakliyesi yüklenicinin sorumluluğundadır.

6.1.5 Yüklenici Demontaj sırasında basma hattında olabilecek suyun geri gelmemesi için basma hattındaki wafer vanayı boşta kalmaması için cıvata, somun, tij vb bağlantı elemanları ile sabitlemesi gerekmektedir.

6.1.6 İdare Pompaların Montajını pompaların arıza durumuna veya yedek parça termin durumuna göre farklı günlerde (Hizmet süresi içinde) yapılmasını talep edebilir.

6.1.7 Demontaj ve Montaj sırasında pompanın elektrik bağlantılarının sökülmesi/bağlanması yüklenici firma tarafından yapılacaktır. Bu iş kapsamında tesisin ekipmanlarına verilecek herhangi bir zarar yüklenicinin sorumluluğundadır.

6.1.8 Demontaj ve Montaj Sırasında Pompalara hasar verilmesi durumunda hasar gören parçalar yüklenici tarafından yenisi ile değiştirilecektir.

6.1.9 Demontaj ve Montaj Sırasında Tesisteki diğer ekipman ve pompaların bulunduğu binaya verilecek zarar yüklenici firma sorumluluğundadır.

6.1.10 Yüklenici montajda flanş bağlantılarında ve kaide bağlantılarında yeni galvaniz kaplı cıvata, somun, pul vb. bağlantı elemanları temin edip kullanacaktır. Ayrıca pompanın basma hattındaki çekvalf ve wafer vanayı tesisata bağlayan tij / gijonlarda galvaniz olarak yüklenici tarafından temin edilip değiştirilecektir.

6.1.11 Yüklenici montaj sonrasında Lazer cihaz ile kaplin ayarı yapacaktır.

## 6.2. Arıza Tespiti

6.2.1 Yüklenici Pompa ve/veya Elektrik motorunu parçalarına ayırarak Mekanik ve Elektriksel (Rotor, Stator Sargı Kontrolü vb. tüm kontroller) olarak arıza tespiti yapılacaktır.

6.2.2 Yüklenici, pompaların arıza tespiti için sökülmesi esnasında pompa parçalarına zarar verirse yüklenici bu parçaların yenisini bedelsiz olarak değiştirecektir.

6.2.3 Yüklenici arıza tespitinde yapılan yanlış tespit veya değişimi öngörülemeyen parçaların değişmemesinden dolayı montajdan sonra arıza meydana geldiğinde yapılacak bütün parça tedarik ve değişimi, toplanması demontaj montaj işleri yükleniciye ait olacaktır.

## 6.3. Bakım onarım

### 6.3.1 Yüklenici aşağıdaki parçaların teminini ve değişimini bu iş kapsamında yapacaktır.

2 Adet Çark, 2 Adet Mil, 2 Adet Su siperi, 4 Adet Pompa Rulmanı , 2 Adet Yumuşak salmastra, 2 Adet Oring, 4 Adet Mil Somunu, 2 Adet Kaplin Lastiği, 2 Adet Elektrik motoru Ön Rulmanı, 2 Adet Elektrik motoru arka rulmanı, 1 Adet elektrik motoru ön kapağı, 1 Adet Elektrik motoru arka kapağı , Aşınma halkaları, sekmanlar, Keçeler ve sarf malzemeler değişecektir.

Yüklenici Pompaların basma hattındaki toplam 2 adet Disko Çekvalfi (Pompa Basma Hattı ile aynı ölçüde, Wafer bağlantılı, Gövde Pik/Sfero döküm veya paslanmaz çelik , Klape ve iç aksamlar Paslanmaz çelik) temin ederek değişimini sağlayacaktır. (Çift Klapeli Disko çekvalfler kabul edilmeyecektir)

Yüklenici Emme ve basma hattındaki flanş contaları yenisi ile değiştirecektir.

Pompa ve Elektrik motorunda kullanılacak rulmanlar SKF, FAG ve NACHI marka olacaktır.

Not: Yukarıdaki herhangi bir parçanın değişmesine gerek görülmediği durumda yüklenicinin temin ettiği yeni parça idareye teslim edilecektir.

6.3.2 Rotor mili hasar ve salgı kontrolü yapılarak gerekmesi durumunda balans ayarı ve rotor mili düzeltme/tamirat işlemi yüklenici tarafından yapılacaktır.

6.3.3 Değişimi yapılacak elektrik motor-pompa parçaları, orijinal yedek parça veya muadil kalitede yeni olacaktır.

6.3.4 Yüklenici gerekmesi halinde; pompa, elektrik motoru ve kaplin de her türlü torna vb. işleri bu iş kapsamında yapacaktır. (Rulman yatak revizyonları ve diğer yatak revizyonları dahil)

6.3.5 Yüklenici Pompanın bakım veya montaj sonrası çektiği güç, akım değerlerini idare personeli ile birlikte ölçüp idareye bildirecektir.



6.3.6 Elektrik motorunun sargılarında veya başka bir kısımda gerek gözle yapılan kontrollerde gerekse yapılan ölçümlerde sorun olması halinde idareye bildirilecektir.

6.3.7 Elektrik Motorlarında Su olması halinde Elektrik Motorları Stator sargıları (Önerilen) yağ çözücü içerikli basınçlı sıcak su ile yıkanarak temizleyecektir. Temizliği yapıldıktan sonra uygun sıcaklıkta kurutulacaktır. Kurutma işleminden sonra elektrik motorunun ölçümleri ve kontrolleri yapılacaktır.

6.3.8 Elektrik motoru ve/veya pompanın yerine montajı ve devreye alınması esnasında akım, sıcaklık değerleri yüklenici tarafından ölçülecektir. Değerler istenilen değerlerde değil ise İdare, yüklenici tarafından gerekli izahat sonrası pompanın yerinden demontajı ve tekrar yerine montajı dahil tüm bakım masrafları yüklenici firma tarafından karşılanmak kaydı ile İdarenin vermiş olduğu süre zarfında bakımını yaparak İdare'ye teslim etmekle mesüldür.

6.3.9 Bakımı yapılan elektrik motoru ile pompalar; elektriksel ve mekaniksel olarak ortaya çıkabilecek işçilik ve malzeme hatalarına karşı 6 ay yüklenici firma garantisi altında olacaktır. Garanti boyunca çıkabilecek arızalarda yüklenici firma ücretsiz bakım-onarım yapacaktır.

6.3.10 Pompaların kaidelerinde gerekli kontrol yapılarak herhangi bir problem olması durumunda yüklenici tarafından gerekli düzenlemeler yapılacaktır.

6.3.11 Bakım onarımdan çıkan eski parçalar idareye teslim edilecektir.

## 7) NAKLİYE VE TESLİM

7.1 Elektrik motorlarının sargılarının sarım ihtiyacı doğması durumunda yüklenici firma idarenin bildireceği (Tekirdağ İli Çorlu İlçesi içerisinde) yere teslim edecektir. Elektrik motorlarının sarımının tamamlanması sonrası yüklenici firma aynı yerden teslim alacaktır.




7.2 Pompalar yüklenici tarafından yerinden söküldükten sonra atölyeye taşınacak ve bakım onarımı yapıp, sonra tekrar yüklenici tarafından tesise taşınacak ve monte edilecektir. Demontajı yapılan pompalar bakım işlemi tamamlandığında aynı anda veya ayrı ayrı montajı akabinde kaplin ayarı yapılacak, devreye alınacak. Bu işlemler için tüm nakliye (yatay ve dikey taşıma bütün işlemleri yüklenici tarafından yapılacaktır.

7.2 Pompa ve elektrik motorların bakım onarım, nakliye ve montaj v.b. durumlarda oluşabilecek kaza ve hasardan yüklenici firma mesuldür.

## 8) İŞ GÜVENLİĞİ

8.1 Yüklenici bu iş kapsamında İş Sağlığı ve Güvenliği mevzuatına uygun olarak ve her türlü güvenlik önlemlerini alarak hizmet verecektir. Nakliye ve indirme işlemi sırasında yüklenici firma malzemeyi indireceği tesis ile 3. şahıslara vereceği her türlü zararı karşılamada sorumlu olacaktır. İdare bu konuda hiçbir sorumluluk kabul etmeyecektir.

8.2 Pompalar demontajı yapıp, tamir bakımı yapıldıktan sonra mevcut terfi istasyonundaki yerine tekrar çalışır vaziyette montajını yapıp idareye teslim edilene kadar iş sağlığı ve iş güvenliği tedbirlerinin alınması ve oluşabilecek her türlü zarar, ziyan ve hasarlar yüklenici sorumluluğundadır.

## 9) GENEL HUSUSLAR

9.1 Yüklenici ile idare arasında sözleşme imzalanacak olup, sözleşmeye ait tüm **yasal giderler** yükleniciye ait olacaktır. sözleşme tek nüsha imzalanacak olup istenmesi halinde aslı gibidir yapılıp yüklenici firmaya bir örneği verilecektir.

9.2 Bakım onarımı yapılan elektrik motoru ile pompalar; elektriksel ve mekaniksel olarak ortaya çıkabilecek işçilik ve malzeme hatalarına karşı 6 ay yüklenici firma garantisi altında olacaktır. Garanti boyunca çıkabilecek arızalarda yüklenici firma ücretsiz bakım-onarım yapacaktır.

9.3 Termin süresi gerektirmeyen parçalar ile pompaların/pompanın bakım onarım yapılabilmesi durumunda 10 gün içerisinde pompa/pompaların montajı yapılarak devreye alınacaktır. Yüklenicinin sorumluluğunda olmayan ilave hizmet veya mal alımı işlerden kaynaklanan durumlarda ve/veya mevcut iş kapsamında değişmesi gereken parçaların termin süresi bakımından uzun olması durumunda **işin süresi sözleşme imzalanmasından itibaren 35 (otuzbeş) gündür.**

### HAZIRLAYANLAR

Orhan YILDIRIM

Makine Müh.

Tolga KAYGUSUZ

Çevre Yüksek Müh.

### KONTROL

Emel ALİEFENDİOĞLU

İçme Suyu Arıtma Tesisleri Şube Müdür V.

### ONAY

Hamza ALDEMİR

Arıtma Tesisleri Dairesi Başkan V.